



САНКТ - ПЕТЕРБУРГ

ЧЕМПИОНАТ  
**РОССИИ** 20  
ПО СПОРТИВНОМУ 24  
ОРИЕНТИРОВАНИЮ

**16-20 мая 2024**

Информационный бюллетень № 3





## 1. ОРГАНИЗАТОРЫ

Министерство спорта Российской Федерации;  
Федерация спортивного ориентирования России;  
Комитет по физической культуре и спорту Санкт-Петербурга;  
РФСО «Спортивная Федерация спортивного ориентирования Санкт-Петербурга».

Директор соревнований — Филатов Владимир Константинович (Санкт-Петербург), ССВК  
тел.8-921-762-47-59, e-mail: vova.filatov@gmail.com

Главный судья — Чесноков Владислав Викторович (Пензенская область), ССВК.

Главный секретарь — Чеснокова Евгения Николаевна (Пензенская область), ССВК.

Судья-технический делегат — Горин Владимир Владимирович (Владимирская область), ССВК

Судья-инспектор трасс — Шеин Александр Викторович (Ленинградская область), СС1К

[spbof.ru](http://spbof.ru) — сайт СФСО Санкт-Петербурга

[vk.com/spb\\_orient](https://vk.com/spb_orient) — ВК-группа СФСО Санкт-Петербурга

[t.me/orientspb2024](https://t.me/orientspb2024) — Telegram-канал «Чемпионат России | Санкт-Петербург 2024»

## 2. ПАРТНЁРЫ И СПОНСОРЫ

Соревнования проводятся при поддержке Harper Russia, Viola, «Сады Плескавы», Matti, Enklepp; и при финансовой поддержке Сергея Гаскевича.

## 3. МЕСТО И ВРЕМЯ СОРЕВНОВАНИЙ

Соревнования проводятся 16-20 мая 2024 г. на территории города Санкт-Петербург. Место проведения комиссии по допуску и совещания представителей 16 мая — «Галерея 2/17» (г.Санкт-Петербург, 2-я линия Васильевского острова, д.17).

[Схема на Яндекс-карте](#) расположения районов соревнований (закрытых для посещения участниками Чемпионата России), районов полигонов для тренировок, мест проведения комиссии по допуску и совещания ГСК с представителями команд.

Обратите внимание, что район проведения комиссии по допуску 16 мая, а также район соревнований 17 и 18 мая — находится в зоне платной парковки. Тарифы и условия: [parking.spb.ru](http://parking.spb.ru)

### Возможности для тренировок

Карты полигонов для самостоятельных тренировок будут выдаваться 16 мая на комиссии по допуску.

Все тренировки по спортивному ориентированию до 20 мая 2024 года в городе Санкт-Петербург и использование местных карт-материалов согласовываются с Федерацией спортивного ориентирования Санкт-Петербурга.

Интернет-ресурсы с анонсами соревнований и тренировочных стартов в Санкт-Петербурге: [o-site.spb.ru/news.php](http://o-site.spb.ru/news.php); [vk.com/sprinttourspb](https://vk.com/sprinttourspb); [t.me/ositespbnews](https://t.me/ositespbnews); [vk.com/orient\\_spb\\_lo](https://vk.com/orient_spb_lo)

Напоминаем, что участникам, представителям команд, тренерам, специалистам и прочим лицам, деятельность которых связана с подготовкой спортсменов или обеспечением их участия в соревнованиях, запрещено посещение закрытых районов (с картой) до 20.05.2024. Нарушение данного правила приводит к дисквалификации.

#### 4. ПРОГРАММА

<b>16 мая (четверг)</b>		
	День приезда. Тренировка.	
13:00 – 17:00	Комиссия по допуску участников. Выдача карт полигонов. Сдача заявок на эстафету.	«Галерея 2/17» (2-я линия Васильевского острова, д.17)
18:00	Совещание ГСК с представителями команд.	«Галерея 2/17» (2-я линия Васильевского острова, д.17)
<b>17 мая (пятница)</b>		
8:00 – 8:30	Выдача номеров.	Петропавловская крепость
8:30	Закрытие зоны изоляции.	
9:00	Старт дисциплины «кросс-эстафета-4 человека» (0830081811Я)	
9:50	Одновременный масс-старт всех этапов неполных команд	
11:25	Открытие соревнований. Награждение призеров и победителей за 1 вид программы.	Нарышкин Бастион. (Петропавловская крепость)
12:00	Торжественный полуденный выстрел из пушки, посвящённый 65-летию спортивного ориентирования России.	
<b>18 мая (суббота)</b>		
8:00 – 8:30	Выдача номеров.	Васильевский остров (Большой пр. В.О. д.47)
8:30	Закрытие зоны изоляции.	
9:00	Старт дисциплины «кросс-спринт» (0830011811Я)	
<b>19 мая (воскресенье)</b>		
8:00 – 8:30	Выдача номеров.	Школа-интернат №33 (2-й Муринский пр., д. 24)
8:30	Закрытие зоны изоляции.	
9:00	Старт группы «Мужчины» дисциплины «кросс-спринт-общий старт» (0830091811Я)	
9:45	Старт группы «Женщины» дисциплины «кросс-спринт-общий старт» (0830091811Я)	
11:00	Награждение призеров и победителей за 2 и 3 вид программы.	
<b>20 мая (понедельник)</b>		
	День отъезда	

## 5. ТЕХНИЧЕСКАЯ ИНФОРМАЦИЯ

### Общая

На соревнованиях будет использоваться система SportIdent Air+. Станции отметки на дистанции будут работать в бесконтактном режиме. Возможно использование собственных чипов или арендованных у организаторов. Стоимость аренды контактного ЧИПа – 100 руб./день, стоимость аренды бесконтактного ЧИПа – 150 руб./день. Штраф за утерю арендованного SI-чипа составляет: 5000 рублей (контактный) и 9000 рублей (бесконтактный).

На финише во все дни соревнований установлен кабель-«петля» для бесконтактной системы и финишная станция работающая в контактном режиме. Для участников имеющих чип с бесконтактной отметкой — финиш осуществляется прохождением финиша, для контактных чипов — отметка в станции «финиш».

Использование обуви с металлическими шипами во все дни соревнований запрещено!

В каждый из трёх дней будет организована зона стартовой изоляции. Всем участникам необходимо зайти в зону стартовой изоляции до 8:30. Опоздавшие к старту не допускаются. Вещи, необходимые спортсмену после финиша, необходимо передать в специально отведенном месте через судью, согласно схеме. **ПОЛЬЗОВАТЬСЯ В ЗОНЕ ИЗОЛЯЦИИ СРЕДСТВАМИ СВЯЗИ ЗАПРЕЩЕНО!**

Старт и финиш всех трёх дней расположены в центре соревнований. Начало стартов в 9:00. Подход к центру соревнований – строго согласно схеме. Другие пути подхода запрещены!

### 17 МАЯ (ПЯТНИЦА), ПЕТРОПАВЛОВСКАЯ КРЕПОСТЬ

«Кросс-эстафета-4 человека» (0830081811Я)

**Вход на территорию крепости до 10:00 ЗАПРЕЩЁН! Наблюдать за ходом эстафеты можно из специальной зрительской зоны рядом со стартом.**

Спортивная дисциплина «кросс - эстафета - 4 человека» проводится в 1 забег для смешанных эстафетных групп и состоит из 4-х этапов. Этапы 1 и 2 проходят мужчины (либо женщины, если их более 2-х в команде), этапы 3 и 4 проходят женщины. Расчетное время победителя на этапы 1-4 не более 15 минут на каждый. Занятые места определяются по «международному принципу» в соответствии с пунктом Правил 7.2.4.1.2.

К участию в эстафете допускаются полные команды от регионов. Неполные команды из одного региона могут участвовать по завершению основной части эстафеты в формате одновременного масс-старта всех этапов. Смешанные команды из разных регионов — не допускаются.

Местность представляет собой историческую застройку (крепостные сооружения, здания различных форм, ограды, арки), перепад высот практически отсутствует. Дорожное покрытие: в основном брусчатка, плитка, грунтовые дорожки, незначительное присутствие асфальта, песка и травы. Бег по брусчатке из камней неровной формы может снижать скорость передвижения, а также является некомфортным в обуви с тонкой подошвой и травмоопасным. Рекомендуется выбирать траекторию движения по гладким плитам там, где это возможно.

На территории крепости знаком 502 («оливковый цвет») показаны газоны, клумбы, их пересечение запрещено. На дистанции будут работать судьи-контролеры, камеры фиксирующие нарушения правил.

Во время проведения соревнований на территории крепости не ожидается присутствие больших групп туристов, однако появление незначительного количества людей возможно.

### Карта

За основу взяты материалы карты В.Добрецова (2016). Автор новой редакции карты: А.Кузнецов (2024) в символах ISSprOM 2019-2. Масштаб карты 1:4000, сечение рельефа 2,5 м. Границы района: с севера, юга, запада и востока карта ограничена Кронверкским проливом и рекой Невой. Герметизирована. Легенды КП впечатаны в карту.

Особые объекты и символы:

знак 526 (черный кружок с точкой) – фонарные столбы

знак 531 (черный крест) – информационные таблички, стенды

знак 714 – зоны кафе (столы, стулья, зонты). Пример на фото:



### Дистанции

От старта до точки начала ориентирования 70 м по разметке. От последнего КП до финишной линии 80 м по разметке. На дистанции присутствует зрительский КП и смотровой перегон (преодолеваются дважды). Применяется система рассеивания «Фарста».

Параметры дистанций: 3.2-3.3 км, 22 КП.

Расчетное время победителя на 1-2 этапах – 12 минут на этапе.

Расчетное время победителя на 3-4 этапах – 14 минут на этапе.

Контрольное время – 30 минут на этап, 90 минут на всю эстафету.

Аварийный азимут – север (AA-00). В случае потери выходить к реке, далее вдоль берега к центру соревнований.

Порядок передачи эстафеты

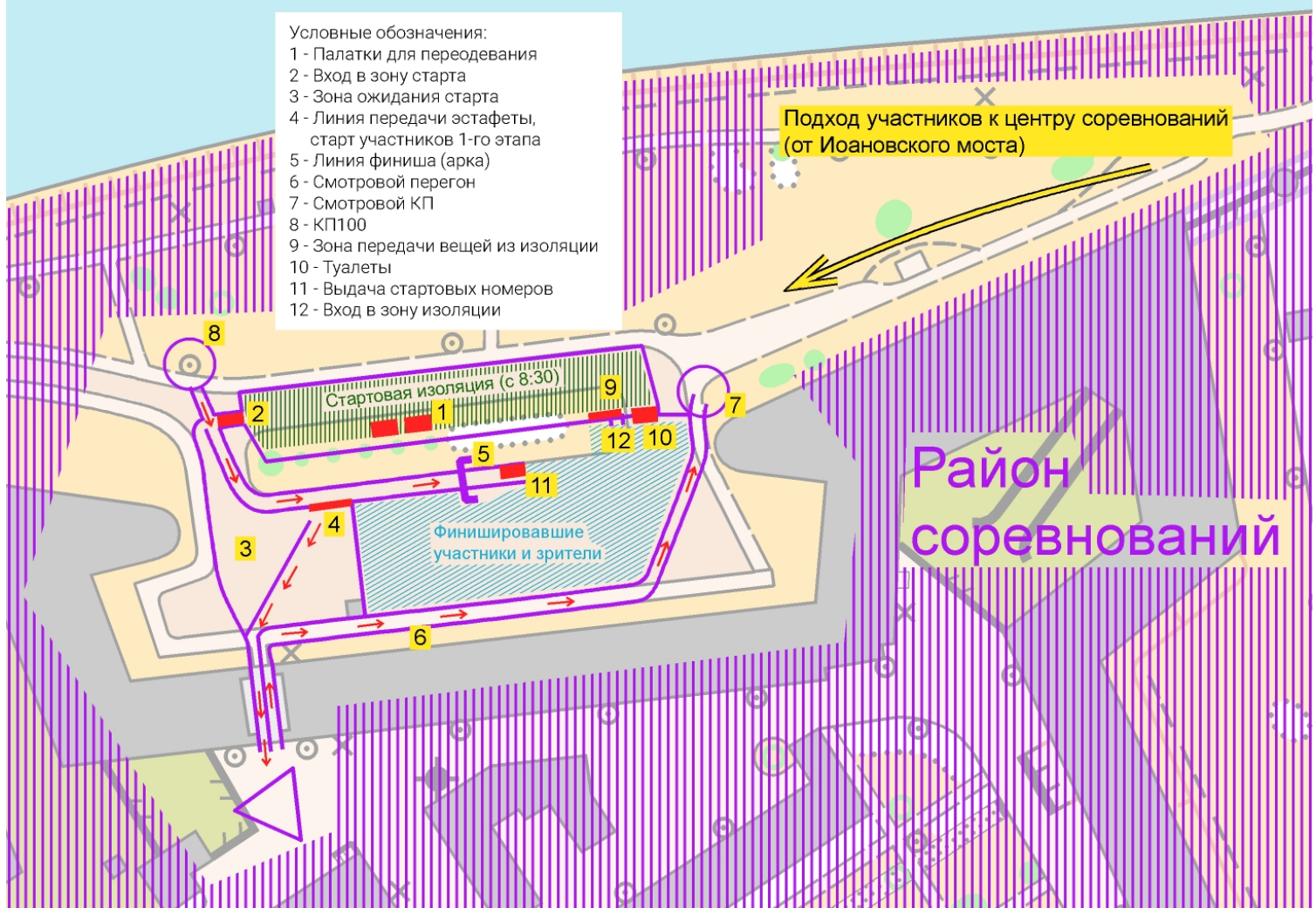
Финиширующий участник берёт карту следующего этапа и передаёт её. Эстафета передаётся от участника участнику касанием рукой и передачей карты. После передачи эстафеты заканчивающий свой этап участник продолжает движение до финишной линии.

### Опасные места

- Редкое автомобильное движение с ограниченной скоростью.
- Встречное беговое движение, резкие повороты, узкие проходы. Рекомендация – всегда держаться правее.
- Неровная поверхность (брусчатка).
- Заборы, низкие заборчики из проволоки, ограждающие часть газонов, каменные стенки.
- Группы людей. Пожалуйста, будьте аккуратны и вежливы!

### Схема центра соревнований 17.05.2024

- Условные обозначения:
- 1 - Палатки для переодевания
  - 2 - Вход в зону старта
  - 3 - Зона ожидания старта
  - 4 - Линия передачи эстафеты, старт участников 1-го этапа
  - 5 - Линия финиша (арка)
  - 6 - Смотровой перегон
  - 7 - Смотровой КП
  - 8 - КП100
  - 9 - Зона передачи вещей из изоляции
  - 10 - Туалеты
  - 11 - Выдача стартовых номеров
  - 12 - Вход в зону изоляции



## Предыдущая карта района соревнований



### **18 МАЯ (СУББОТА), М.ВАСИЛЕОСТРОВСКАЯ**

#### «Кросс-спринт» (0830011811Я)

Спортивная дисциплина «кросс - спринт» проводится в 1 забег. Расчетное время победителя не более 15 минут. Протоколы старта формируются в соответствии с Приложением № 4. Стартовый интервал – не менее 1 минуты. Занятые места определяются в соответствии с пунктом Правил 7.1.2.

Местность представляет собой старую городскую застройку. 4-5 этажные дома с большим количеством арок и узких проходов. Параллельные улицы (линии) соединяются между собой большим количеством дворов, доступ в которые возможен с разных сторон. Рядом с некоторыми домами располагаются клумбы и ухоженные территории.

Перепад высот практически отсутствует. Дорожное покрытие: в основном асфальт.

Некоторые арки всегда открыты, в других установлены металлические ворота и только небольшая калитка в воротах может быть использована для пробега. Во время соревнований на местности будут работать контроллеры, которые будут следить за тем, чтобы используемые на дистанции проходы всегда оставались открытыми, тем самым обеспечивая равные условия для всех спортсменов.

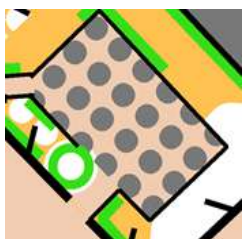
Автомобильное движение во дворах практически отсутствует. Во дворах часто плотно стоят машины, что может затруднять передвижение.

## Карта

Масштаб — 1:4000, сечение рельефа 2,5 м. Знаки ISSprOM 2019-2 с последними дополнениями. За основу взяты материалы карты А.Минакова (г.Москва). Автор новой редакции карты: П.Токмакова (2024). Район ограничен по периметру улицами: 16-ая линия, 11-ая линия, Средний проспект, Большой проспект.

Герметизирована. Легенды КП впечатаны в карту. Дополнительные легенды выдаются на старте.

Детские и спортивные площадки обозначены в карте знаком №533. Пример на фото:



## Дистанции

От старта до точки начала ориентирования 70 м по разметке. От последнего КП до финишной линии 50 м по разметке.

Параметры дистанций (по «варианту»):

Мужчины: 4,1 – 21 КП.

Женщины: 3,3 – 20 КП.

Расчетное время победителя – 14-15 минут.

Контрольное время – 60 минут.

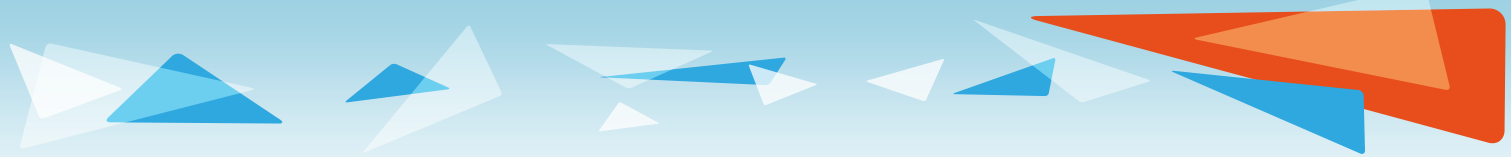
Аварийный азимут – юг (АА-180). В случае потери выходить к Большому проспекту, далее к центру соревнований.

Дистанции пересекают улицы с односторонним и двухсторонним автомобильным движением, как по пешеходным переходам, так и в произвольных местах. Движение утром выходного дня не интенсивное. В местах пересечения будут дежурить судьи. Просим всех быть максимально внимательными и осторожными. Убедитесь, что машины отсутствуют или пропускают вас, прежде чем пересекать проезжую часть!

## Опасные места

- Автомобильное движение на пересечении улиц
- Автомобильное движение во дворах.
- Встречное беговое движение, резкие повороты, узкие проходы. Рекомендация – всегда держаться правее.
- Локальные ремонтные и строительные работы.
- Низкие заборчики, столбики, ограждения, каменные стенки.





### Схема центра соревнований 18.05.2024

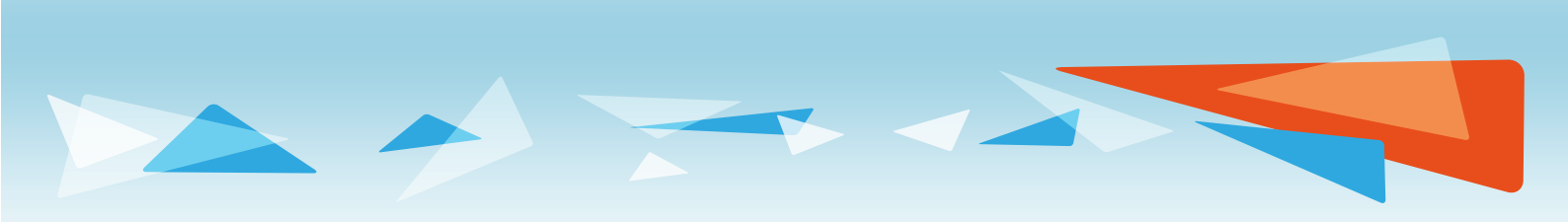
- Условные обозначения:
- 1 - Палатки для переодевания
  - 2 - Вход на старт
  - 3 - Коридор движения к точке начала ориентирования
  - 4 - КП100
  - 5 - Линия финиша (арка)
  - 6 - Зона передачи вещей из изоляции на финиш
  - 7 - Туалеты
  - 8 - Выдача стартовых номеров
  - 9 - Вход в зону изоляции

Район соревнований



Предыдущая карта района соревнований





## 19 МАЯ (ВОСКРЕСЕНЬЕ), ШКОЛА-ИНТЕРНАТ №33

«Кросс-спринт-общий старт» (0830091811Я)

Спортивная дисциплина «кросс-спринт-общий старт» проводится в 2 забега (пролог, финал). По 1 забегу принимаются результаты показанные в спортивной дисциплине «кросс-спринт». Финал проводится с задержанным стартом по подгруппам, сформированным по лучшему времени, показанному спортсменом в прологе. Задержка старта между подгруппами 15 секунд, количество спортсменов в подгруппе не более 12 человек. Спортсмены, не имеющие результата в прологе, стартуют в последней дополнительной подгруппе. Занятые места определяются в соответствии с пунктом Правил 7.1.8.

Местность представляет собой сочетание нескольких зон: современная городская застройка, парковая зона, жилые дома с огороженными территориями вокруг.

Для района характерно малое количество дворов, занятых парковкой. Большое количество узких пешеходных дорожек, по краям которых установлены металлические ограждения высотой около 0,5м. Парк Серебряный пруд ограничен по периметру забором высотой около 1,5м, в заборе имеется большое количество проходов.

В северной части района, в районе жилых домов присутствует большое количество ухоженных территорий и клумб. Такие территории обозначены знаком №510 («оливковый» цвет), пересечение ведёт к дисквалификации. Зачастую такие территории на бегу сложно отличить от обычного леса или газона, особенно, если они не ограничены по периметру заборчиками. В самых неоднозначных местах край таких зон будет дополнительно промаркирован сигнальной лентой. На дистанции будут работать контроллеры.

Автомобильное движение во дворах практически отсутствует. Во дворах часто плотно стоят машины, что может затруднять передвижение.

### **Карта**

Масштаб — 1:4000, сечение рельефа 2,5 м. Знаки ISSprOM 2019-2 с последними дополнениями. За основу взяты материалы карты А.Минакова (г.Москва). Автор новой редакции карты: А.Кузнецов (2024). Район ограничен по периметру улицами: Орбели, Институтский пр., 2-ой Муринский пр. Герметизирована. Легенды КП впечатаны в карту.

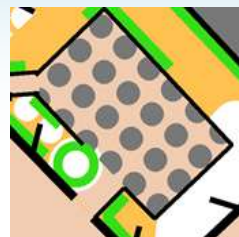
Дистанции 1-го и 2-го кругов напечатаны с разных сторон одного листа. Смена кругов происходит переворотом карты. Карта 1-го круга – рамка красного цвета, номер участника указан в формате «N.1». Карта 2-го круга – рамка синего цвета, номер участника указан в формате «N.2». Также рекомендуется внимательно смотреть на нумерацию КП.

Особые объекты и символы:

знак 530 (Черный кружок) - столб

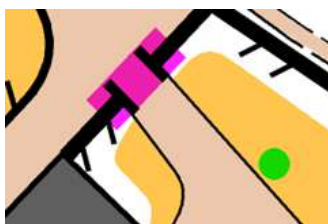
знак 531 (Черный крест) - электрический щит (высота 2м, довольно тонкий)

Детские и спортивные площадки обозначены в карте знаком №533.  
Пример на картинке:



Кусты показаны на карте знаком №210. Кусты, показанные знаком №211, на карте отсутствуют.

На местности могут быть искусственные перекрытия узких проходов (калиток). Пример обозначения на картинке:



В этих местах будут работать контроллеры. На местности такие проходы будут легко опознаваемы.

### **Дистанции**

От старта до точки начала ориентирования 120 м по разметке. От последнего КП до точки начала ориентирования 2-го круга – 190 метров по разметке. От последнего КП до финишной линии 120 м по разметке.

Параметры дистанций (по «варианту»):

Мужчины: 5.8 – 27 КП.

Женщины: 5,0 –25 КП.

Расчетное время победителя – 20 минут.

Контрольное время – 60 минут.

Аварийный азимут – юг (АА-180). В случае потери выходить к проспекту 2-ой Мурунский, далее к центру соревнований.

Дистанции пересекают улицы с двухсторонним автомобильным движением вне оборудованных пешеходных переходов. Движение утром выходного дня не интенсивное. В местах пересечения будут дежурить судьи. Просим всех быть максимально внимательными и осторожными. Убедитесь, что машины отсутствуют или пропускают вас, прежде чем пересекать проезжую часть!

### **Опасные места**

- Автомобильное движение на пересечении улиц
- Автомобильное движение во дворах.
- Узкие пешеходные дорожки в районе жилых домов.
- Встречное беговое движение, резкие повороты, узкие проходы. Рекомендация – всегда держаться правее.
- Объекты детских и спортивных площадок.
- Низкие заборчики, столбики, ограждения, каменные стенки.

Просим всех быть аккуратными и вежливыми с жителями района. Старайтесь избежать столкновений с людьми на узких дорожках в районе жилых домов.



Предыдущая карта района соревнований



## 6. ДОПОЛНИТЕЛЬНАЯ ПРОГРАММА

В период проведения Чемпионата России в Санкт-Петербурге будет проходить насыщенная культурная программа.

- \* 16-19 мая: Международный книжный салон на Дворцовой площади
- \* 18 мая: фестиваль "ТранспортФест" с парадом ретро-транспорта по центру Санкт-Петербурга
- \* 18 мая: Праздник фонтанов в Петергофе
- \* 18-19 мая (с 18:00 до 6:00): "Ночь музеев - 2024"
- \* 18-19 мая: Фестиваль тюльпанов на Елагином острове

Ознакомиться с событиями можно на портале [Visit-Petersburg.ru](http://Visit-Petersburg.ru). Это официальный городской туристский портал, где можно узнать обо всех достопримечательностях Северной столицы, об интересных туристских маршрутах, о последних событиях и новостях города на Неве.

