



КОМИТЕТ ПО
ФИЗИЧЕСКОЙ
КУЛЬТУРЕ
И СПОРТУ

ЧЕМПИОНАТ И ПЕРВЕНСТВО САНКТ-ПЕТЕРБУРГА ПО СПОРТИВНОМУ ОРИЕНТИРОВАНИЮ (КРОСС-КЛАССИКА)

ПЕРВЕНСТВО СФСО САНКТ-ПЕТЕРБУРГА ПО СПОРТИВНОМУ ОРИЕНТИРОВАНИЮ
РЕГИОНАЛЬНЫЕ СОРЕВНОВАНИЯ ПО СПОРТИВНОМУ ОРИЕНТИРОВАНИЮ

(Ленинградская область, Каннельярви | 2 октября 2022)

Информационный Бюллетень №2

1. Организаторы соревнований

Комитет по физической культуре и спорту Санкт-Петербурга;
СПб ГАУ «Центр подготовки спортивных сборных команд Санкт-Петербурга»;
РФСО «Спортивная Федерация спортивного ориентирования Санкт-Петербурга».

Директор, ЗГС по виду программы – Филатов В.К. (ССВК)

Главный судья – Курдюмов А.А. (ССВК)

Главный секретарь – Кузнецов Р.А. (ССВК)

Инспектор – Семёнов М.В. (ССВК)

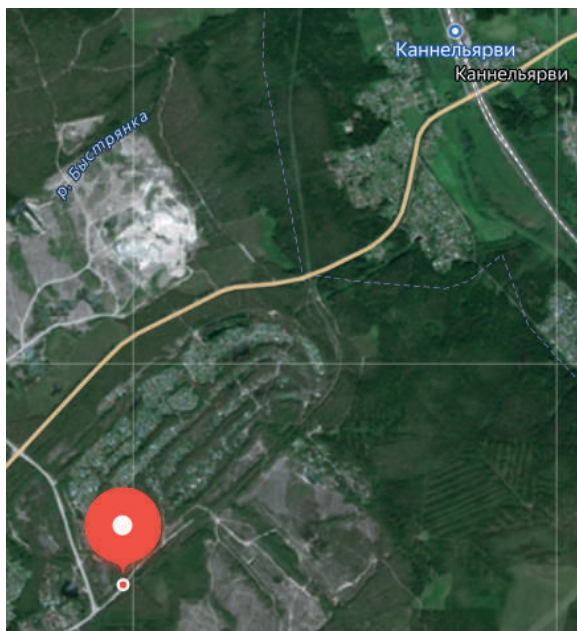
Планирование дистанций – Филатов В.К. (ССВК)

Контакты для связи: info@spb-orient.ru

Сайт РФСО «СФСО СПб»: spb-orient.ru

Группа ВКонтакте: vk.com/spb_orient

Информационная поддержка: o-site.spb-orient.ru



2. Место и время соревнований

2 октября 2022г. (воскресенье); Ленинградская обл.,
Выборгский р-н, окрестности ж/д станции
Каннельярви и п.Семиозерье.

Координаты центра: 60.329102, 29.354766

Подробная схема — на «Яндекс-карте».

Как добраться:

- На такси или пешком от жд.ст. Каннельярви (расстояние 4,5 км).
- На автобусе №128 от жд.ст. Каннельярви до ост. «Дорога в Семиозерье» (далее 1,5 км пешком).
- На автомобиле. Парковка — согласно схеме.

3. Программа соревнований

Соревнования проводятся в дисциплине «кросс-классика» (0830021811Я). Старт с 11:00 — согласно протоколу. На соревнованиях будет использоваться система электронной отметки SFR-system. Можно стартовать с личными или арендованными ЧИПами. Аренда — 50 руб./ЧИП.

4. Участники соревнований

Чемпионат Санкт-Петербурга: Мужчины, Женщины (2004 г.р. и старше).

Первенство Санкт-Петербурга: МЖ14 (2008-2009), МЖ16 (2006-2007), МЖ18 (2004-2005), МЖ20 (2002-2003).

Региональные соревнования: МЖ10 (2012-2013), МЖ12 (2010-2011).

Первенство СФСО Санкт-Петербурга: МЖ21К (2004 и ст.), МЖ35 (1987 и ст.), МЖ40 (1982 и ст.), МЖ45 (1977 и ст.), МЖ50 (1972 и ст.), МЖ55 (1967 и ст.), МЖ60 (1962 и ст.), МЖ65 (1957 и ст.), МЖ70 (1952 и ст.), МЖ75 (1947 и ст.); МЖ80 (1942 и ст.), МЖ85 (1937 и ст.), МЖ90 (1932 и ст.).

Тренировочные группы: «ДТР» (дети любого возраста + родители/ тренеры), «Фитнес». Старт данных групп — по стартовой станции в указанном промежутке времени.

5. Комиссия по допуску

Участники всех групп Чемпионата и Первенства Санкт-Петербурга, а также групп МЖ10-МЖ12 допускаются к соревнованиям только при условии предварительного прохождения комиссии по допуску.

Документы:

- официальная командная заявка с медицинским допуском на каждого спортсмена, подписанная руководителем организации и заверенная печатью организации;
- паспорта или свидетельства о рождении всех участников;
- договор о страховании от несчастного случая (оригинал) на всех участников;
- классификационные книжки или приказы о присвоении разрядов;

* Спортсмены, выступающие лично, предъявляют медицинскую справку и все документы, перечисленные выше, за исключением командной заявки.

Для прохождения Комиссии по допуску необходимо прислать сканы документов по e-mail: mk@spbof.ru до **27 сентября 20.00**

Участники Первенства СФСО Санкт-Петербурга предоставляют в секретариат соревнований расписку о личной ответственности за свою жизнь и здоровье.

6. Заявка и финансовые условия

Предварительная заявка на участие в соревнованиях осуществляется на сайте o-reg.spb.ru до 28.09.2022 (среда) до 23:55.

Внимание! Участникам групп МЖ10-12 на старте будут выдаваться GPS-трекеры. Руководителям команд необходимо определить среди своих воспитанников наименее опытных спортсменов/новичков и при заявке на o-reg.spb.ru в комментариях указать "Трекер нужен".

Взносы **необходимо** оплатить до 01.10.2022 (суббота) до 18:00 через сайт <https://pay-orienteing.ru/> Неоплаченные заявки могут быть удалены из протоколов. Размер заявочного взноса на участие — согласно [Финансовым условиям на 2022г.](#), утвержденным Президиумом СФСО Санкт-Петербурга.

Дозаявка на месте в день проведения соревнований производится только на резервные места и только при предъявлении оригиналов документов для Комиссии по допуску.

7. Техническая информация



Масштаб карты 1:10000, 1:7500, сечение рельефа – 2,5 м. Карта подготовлена в 2022 году в рамках проекта «Школа молодого картографа», реализуемого СФСО Санкт-Петербурга с использованием гранта Президента РФ на развитие гражданского общества, предоставленного Фондом президентских грантов.

При подготовке карты использовались материалы лазерного сканирования, выполненные компанией ООО «Аэрострим». Финальное вычерчивание карты — картографы К.Токмаков, А.Ковязин, А.Кузнецов. Картографические работы дополнительно профинансированы фондом Андрея Фершалова.

Местность представляет собой сочетание двух различных ландшафтных зон:

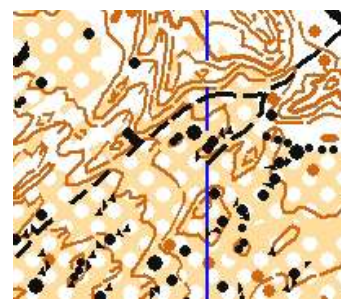
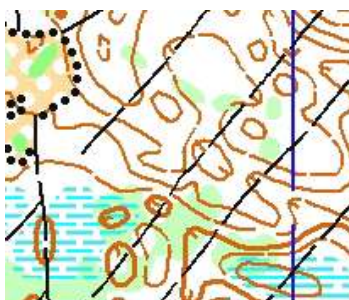
1) Рекультивированный карьер. Рельеф преимущественно искусственного происхождения с большим количеством мелких форм, искусственных бугорков, отдельных камней и каменных россыпей. Грунт песчаный, есть участки открытого песка. Лес представляет собой сосновые посадки различного возраста и плотности. До 70% карьера – полуоткрытые и открытые участки. Развитая сеть дорог и троп. Значительное количество таких дорог покрыто песком, снижающим скорость бега. Края карьера представляют собой крутые склоны высотой до 10 м.



2) Лес преимущественно сосновый, с различной проходимостью и видимостью. Имеются небольшие участки густой растительности (густые посадки, лиственный лес и подлесок) с малой видимостью и затрудненной проходимостью. Перепады высот на склонах от 10 до 35 м. Грунт, в основном, плотный. Развитая сеть дорог, троп и пропашек.



Фрагменты карты:



Параметры дистанций

Контрольное время для всех групп — 2 часа.

Группа	Длина	КП	Старт	Масштаб	Группа	Длина	КП	Старт	Масштаб
M10	1,7	7	1	1:7500	Ж10	1,7	7	1	1:7500
M12	2,5	10	1	1:7500	Ж12	2,3	10	1	1:7500
M14	4,2	16	2	1:7500	Ж14	3,5	14	2	1:7500
M16	4,7	16	2	1:7500	Ж16	4	14	2	1:7500
M18	5,5	19	2	1:7500	Ж18	5,1	18	2	1:7500
M20	7,3	20	2	1:10000	Ж20	6,7	20	2	1:10000
M21	7,3	20	2	1:10000	Ж21	6,7	20	2	1:10000
M35	6,7	20	1	1:7500	Ж35	5,3	19	1	1:7500
M40	6,7	20	1	1:7500	Ж40	5,3	19	1	1:7500
M45	5,3	19	1	1:7500	Ж45	4,6	17	1	1:7500
M50	5,3	19	1	1:7500	Ж50	4,6	17	1	1:7500
M55	4,6	17	1	1:7500	Ж55	4,1	14	1	1:7500
M60	4,6	17	1	1:7500	Ж60	4,1	14	1	1:7500
M65	4,1	14	1	1:7500	Ж65	3,8	16	1	1:7500
M70	3,8	16	1	1:7500	Ж70	2,6	11	1	1:7500
M75	2,6	11	1	1:7500	Ж75	2,6	11	1	1:7500
M80	2,6	11	1	1:7500	Ж80	2,6	11	1	1:7500
M85	2,6	11	1	1:7500	Ж85	2,6	11	1	1:7500
M90	2,6	11	1	1:7500	Ж90	2,6	11	1	1:7500
M21K	5,3	19	1	1:7500	Ж21K	4,6	17	1	1:7500
Фитнес_Пр	3	11	1	1:7500	Фитнес_Сл	5	18	1	1:7500
ДТР	1,7	7	1	1:7500					

Легенды впечатаны в карты, и будут выдаваться дополнительно около старта.

Границы района соревнований: с Северо-Запада – широкая грейдерная дорога и садоводство «Домостроитель»; с Севера – Северо-востока, четких границ в карте нет, жд дорога в 2 км; с востока – ЛЭП в направлении Северо-восток – Юго-запад; с Юга – для большинства групп – нефтепровод.

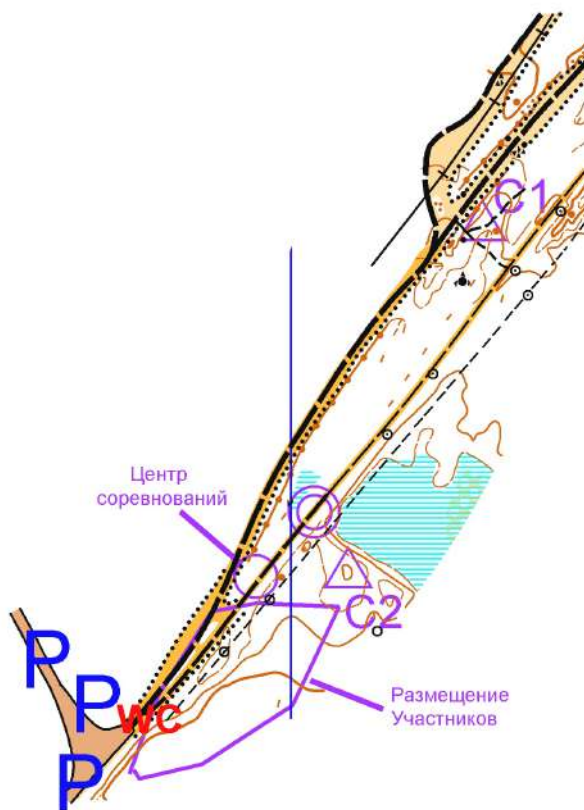
Аварийный азимут — запад (АА-270). Выход на дорогу, на которой находится центр соревнований или парковка.

Центр соревнований

Разминка разрешена только по дороге, ведущей от центра соревнований к старту. Выход в район соревнований в ходе разминки запрещен.

Парковка личных автомобилей — строго согласно схеме.

Награждение — по мере определения результатов. Следите за объявлениями в центре соревнований.



8. Дополнительные услуги

ДЕТСКИЙ САД. Во время соревнований будет работать детский сад. Нахождение ребенка в детском саду платное: 150 рублей первый час, далее — 100 рублей/час.

GPS-ТРАНСЛЯЦИЯ. Во время соревнований планируется проведение GPS-трансляции. Списки спортсменов, участвующих в GPS- трансляции будут опубликованы дополнительно. Участники, бегущие с GPS-трекерами, должны явиться минимум за 15 минут до старта!

В центре соревнований будет работать стритфуд-проект RibaKarass street food. Участникам будут предложены сытные хот-доги, приготовленные на угольном гриле, а также ароматный согревающий чай из настоящего самовара.

9. Партнёры соревнований



САДЫ ПЛЕСКАВЫ



**ДОДО
ПИЦЦА**

