

# Информационный бюллетень № 3 «СОСНОВОБОРСКИЕ ДЮНЫ - 2016»

## 1-й день соревнований - 16 апреля:

**Местность соревнований.** Территория форта «Красная горка». В Западной части лес легкопроходимый, в районах разрушенных построек и фортификационных сооружений – средне и трудно проходимый. Много старых заграждений из колючей проволоки, в некоторых проделаны проходы, другие частично разобраны (разломаны), есть собранные мотки и торчащие из земли остатки колючей проволоки. Большинство обозначены на карте специальным знаком (черная линия с красным обрамлением и красными крестиками). Встречаются канализационные и другие открытые люки не показанные на карте. На местности в местах предполагаемого движения участников проходы и мотки почти все размечены пластиковой краснобелой лентой. Но все таки участникам необходимо быть предельно внимательными.

Район соревнований представлен тремя ландшафтными зонами: 1) прибрежная часть (дюны, россыпь камней, искусственные ямы и микроямки, крутой склон высотой 30 м; 2) равнинный участок с множеством ям, окопов и троп различной проходимости; 3) жилые и заброшенные постройки, бункера, рвы, валы, фундаменты и различные фортификационные укрепления.

### Опасные места.

1. Остатки колючей проволоки и открытые люки. На местности проходы в колючей проволоке отмечены маркировкой, на карте обозначены специальным знаком.
2. Бродячие собаки в районе разрушенных домов.
3. Несанкционированные свалки.

### Ограничение района соревнований.

С севера – Финский залив, с юга – дорога соединяющая п. Краснофлотский с п. Лебяжье, с запада – воинская часть и охотничьи базы, с востока – п. Лебяжье в 3-х км за обрезом карты.


### Аварийный азимут.

В случае потери ориентировки необходимо двигаться на юг до дороги соединяющей п. Краснофлотский с п. Лебяжье. Далее – к центру соревнований.

**Карта:** Масштаб 1:5000 сечение рельефа 5 метров.

Карты напечатаны на струйном принтере и заламинированы.

Автор карты – С. Стулов (09-10.2015 - 03-04.2016 г.г.).

Дополнительные условные знаки:  - поваленное дерево (корч) с направлением ствола  
-колючая проволока

**Награждение по итогам дня:** Награждение победителей будет производиться на финише по мере определения их в каждой возрастной группе.

## Информация о дистанциях:

Группа	Количество КП	Длина дистанции	Масштаб карты
<b>М18, М20, М35, М21Е</b>	26	4650м	1:5000
<b>Ж18, Ж20, Ж21Е, М40, М45</b>	19	4020м	1:5000
<b>М16, М50, М55, Ж35, Ж40</b>	19	3680м	1:5000
<b>Ж16, Ж45, Ж 50, Ж55, М60, М65</b>	14	3060м	1:5000
<b>Ж60, Ж65, М70</b>	15	2510м	1:5000

<b>Ж70, Ж75, Ж80, Ж85, М75, М80, М85</b>	12	2050м	1:5000
<b>М14, Ж14</b>	13	2620м	1:5000
<b>М12, Ж12</b>	8	1900м	1:5000
<b>М10, Ж10</b>	8	1870	1:5000
<b>ДТР</b>	7	1270м	1:5000
<b>Фитнес</b>	15	2990м	1:5000

Контрольное время – **2 часа**

Образцы карты:



## 2-й день соревнований - 17 апреля:

**Местность соревнований.** Территория форта «Красная горка» и прилегающий с юга чистый сосновый бор. На юге лес легкопроходимый, в районах разрушенных построек и фортификационных сооружений – средне и трудно проходимый. В районе 1 дня соревнований (севернее центра соревнований) проходят дистанции следующих групп: М18, М20, М21Е, М35, М40, М45, Ж20, Ж21Е (дистанции с поворотом карты). Все остальные группы соревнуются только южнее центра соревнований.

Район соревнований представлен четырьмя ландшафтными зонами: 1) прибрежная часть (дюны, россыпь камней, искусственные ямы и микроямки, крутой склон высотой 30 м; 2) равнинный участок с множеством ям, окопов и троп различной проходимости; 3) жилые и заброшенные постройки, бункера, рвы, валы, фундаменты и различные фортификационные укрепления; 4) южная часть чистый сосновый бор со старыми окопами, остатками блиндажей, бетонными сооружениями – что вместе составляет старую сухопутную оборону форта «Красная горка». Дорожная сеть развита слабо. Через район проходит не действующая железная дорога и автомобильная дорога со старой брусчаткой, скорость движения автомобилей по этой дороге составляет 5-10км в час

### Опасные места.

1. Остатки колючей проволоки и открытые люки. На местности проходы в колючей проволоке отмечены маркировкой, на карте обозначены специальным знаком.
2. Бродячие собаки в районе разрушенных домов.
3. Несанкционированные свалки.
4. Пересечение автомобильной дороги, будьте внимательны.

### Ограничение района соревнований.

С севера – Финский залив, с юга – шоссе г. Санкт-Петербург – г. Сосновый Бор, с запада – лесная дорога, воинская часть, с востока – болото, п. Лебяжье в 3-х км за обрезом карты.


**Аварийный азимут.**

В случае потери ориентировки необходимо двигаться на **юг** до шоссе г. Санкт-Петербург – г. Сосновый Бор – далее к центру соревнований или на **север** до Финского залива – далее до центра соревнований.

**Карта:** Масштаб 1:5000 и 1:7500 сечение рельефа 5 метров.

Карты напечатаны на струйном принтере и заламинированы.

Автор карты – С. Стулов (09-10.2015-03-04.2016 год.).

Дополнительные условные знаки:  - поваленное дерево (корч) с направлением ствола  
-колючая проволока

**Награждение по итогам дня:** Награждение победителей будет производиться на финише по мере определения их в каждой возрастной группе.

**Информация о дистанциях:**

Группа	Количество КП	Длина дистанции	Масштаб карты	Примечание
<b>M21E, M20</b>	30	8830м	1:7500	Переворот карты на КП №69
<b>M18, M35, M40</b>	27	7630м	1:7500	Переворот карты на КП №69
<b>Ж21E, Ж20, M45</b>	24	6710м	1:7500	Переворот карты на КП №69
<b>M16, M50, Ж18, Ж35</b>	20	5520м	1:7500	
<b>M21K</b>	20	5080м	1:7500	
<b>M55, M60, Ж16, Ж40</b>	21	5050 км	1:7500	
<b>Ж21K</b>	18	4300м	1:7500	
<b>M65, Ж45, Ж50, Ж55, Ж60</b>	16	3910м	1:7500	
<b>M70, M75, M80, M85, Ж65, Ж70, Ж75, Ж80, Ж85</b>	12	2810м	1:7500	
<b>M14, Фитнес</b>	16	3840м	1:7500	
<b>Ж14</b>	12	3060м	1:7500	
<b>M12, Ж12</b>	13	1850м	1:7500	
<b>M10, Ж10</b>	11	1750м	1:7500	
<b>ДТР</b>	10	1620м	1:7500	

Контрольное время – **2 часа 30 минут.**

## Образцы карты:



## Варианты маршрутов до места старта

### Расписание движения электропоезда

От Санкт – Петербурга			От Калище		
СПб	Пл. 68 км	Калище	Калище	Пл. 68 км	СПб
06:00	07:36	07:53	04:37	04:51	06:23
07:30	09:10	09:27	05:24	05:40	07:13
09:10	10:45	11:02	06:32	06:46	08:25
11:02	15:11	15:27	08:05	08:21	09:58
15:40	17:11	17:28	09:39	09:55	11:24
17:20	18:57	19:12	13:40	13:55	15:25
19:15	20:49	21:06	15:41	15:55	17:30
21:15	22:46	23:01	17:50	18:06	19:42
22:00	23:30	23:45	19:43	20:00	21:37
23:00	00:30	00:45	21:40	21:56	23:32

### Маршрут № 401, 401а

г. Санкт-Петербург (метро "Автово") - г. Сосновый Бор

Время в пути – 1 час 20 мин. Интервал движения автобусов - каждые 20-30 минут.

Остановка «поворот на Форт Красная горка»

### Маршрут № 402

г. Санкт-Петербург (метро "Парнас") - Сосновый Бор.

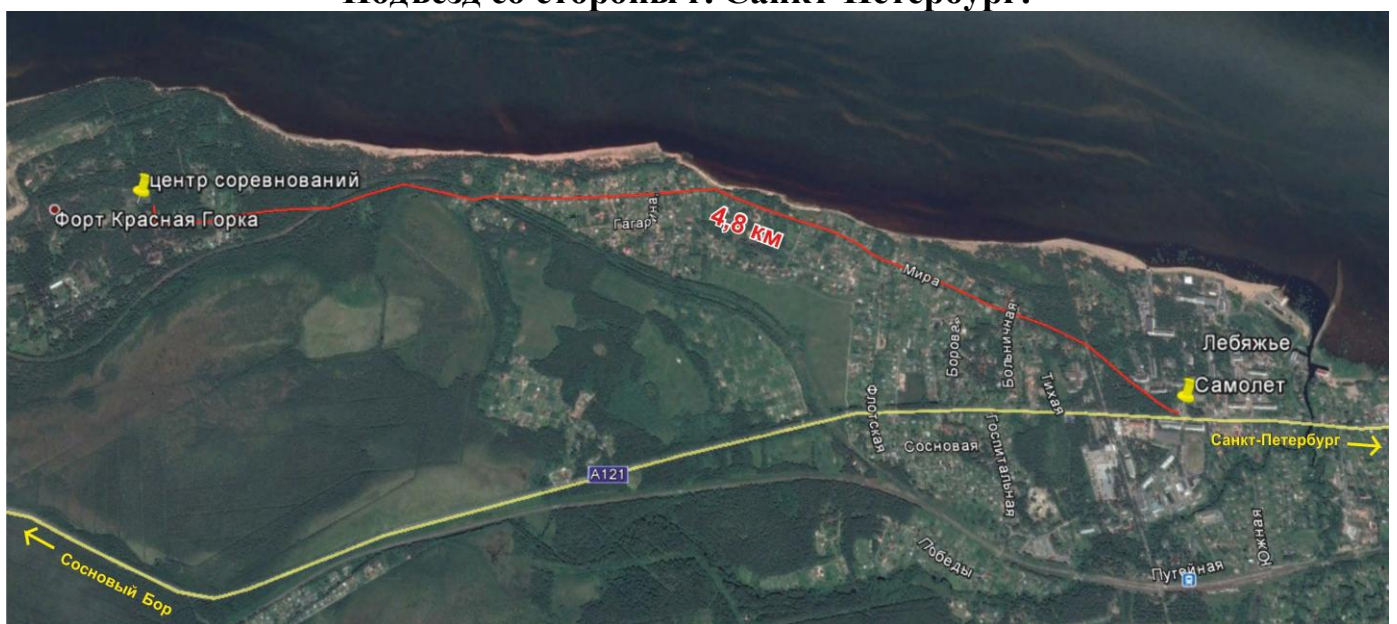
Время в пути – 1 час 20 мин. Интервал движения автобусов - каждые 20-30 минут.

Остановка «поворот на Форт Красная горка»

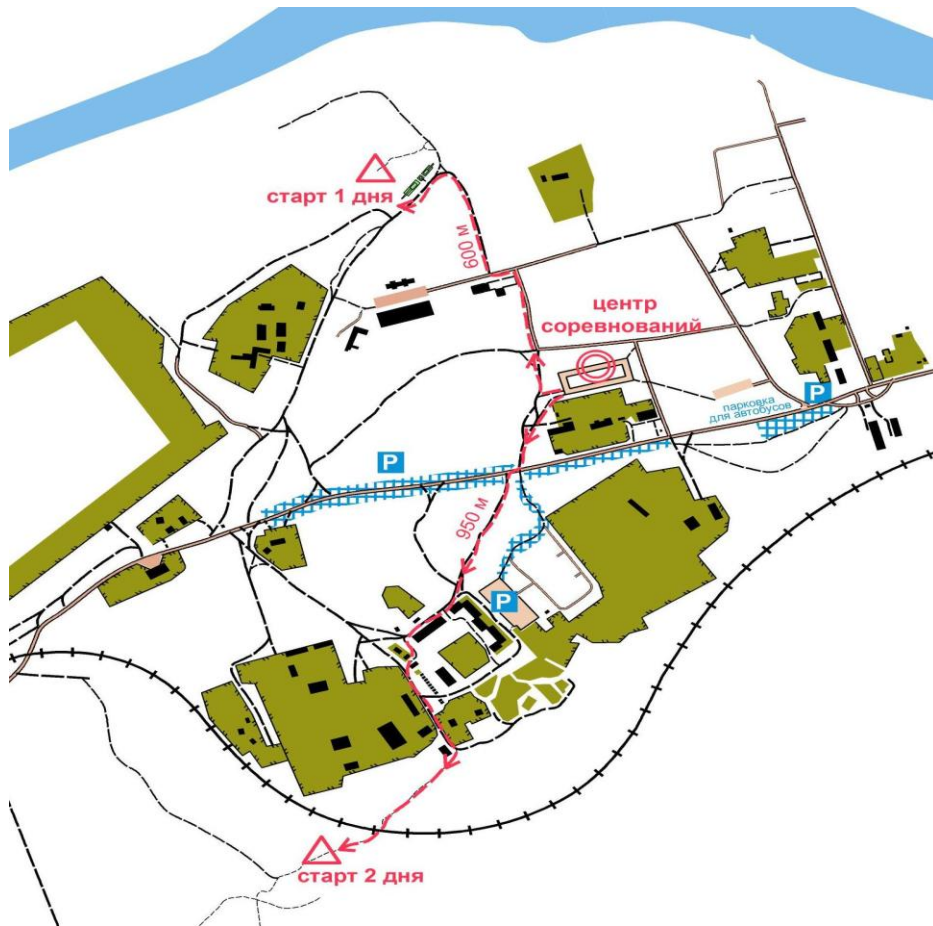
## Схема подъезда к центру соревнований со стороны г. сосновый Бор:



**Подъезд со стороны г. Санкт-Петербург:**



**Схема центра соревнований:**



### Состав судейской коллегии

**Директор соревнований:** Мельников Федор.  
раб. тел. 8 (81369) 2-74-07, моб. тел. +7 921-308-46-25.

**Главный судья:** Кириченко Елена.  
раб. тел. 8 (81369) 2-47-63, моб. тел. +7 911-991-27-26, e-mail: [elena-kirichenko@mail.ru](mailto:elena-kirichenko@mail.ru)

**Главный секретарь:** Ушакова Елена.  
раб. тел. 8 (81369) 2-47-63, моб. тел. +7 921-302-46-06, e-mail: [helena.ushakova@gmail.com](mailto:helena.ushakova@gmail.com)

**Зам. гл. секретаря по компьютерному хронометражу:** Гультяев Юрий

**Инспектор 1-го дня соревнований:** Кузнецов Роман.

**Инспектор 2-го дня соревнований:** Тюленев Александр.

**Зам. гл. судьи по СТО:** Стулов Сергей.

**ВНИМАНИЕ!**

На территории комплекса «Красная горка» работает Музей с 10.30 до 18.00. Вход бесплатный (принимаются пожертвования). Можно заказать экскурсию по предварительной договоренности: Сенотрусов Александр Иванович м.т. 89500082833