



80 лет


**Сергей
Крылов**



В данной публикации использованы авторские материалы Базанова А.И., Белозерова В.Н., Лисененкова А.И., Степановой И.В., Свистун Т.А., Шарапова В.В., Шириняна А.А., Шумилова В.Н., а также материалы, подготовленные в 1998 г. для страниц, посвященных 35-летию клуба "Шаги" и впервые опубликованные на сервере 239-ой школы Санкт-Петербурга (автор проекта - Татьяна Свистун, автор оригинальной компьютерной версии - Александр Бабаев), очерки из сборника "Памяти Друзей" (Москва, Издательский дом "Азимут", 2006 г., составитель Г.В. Шур).

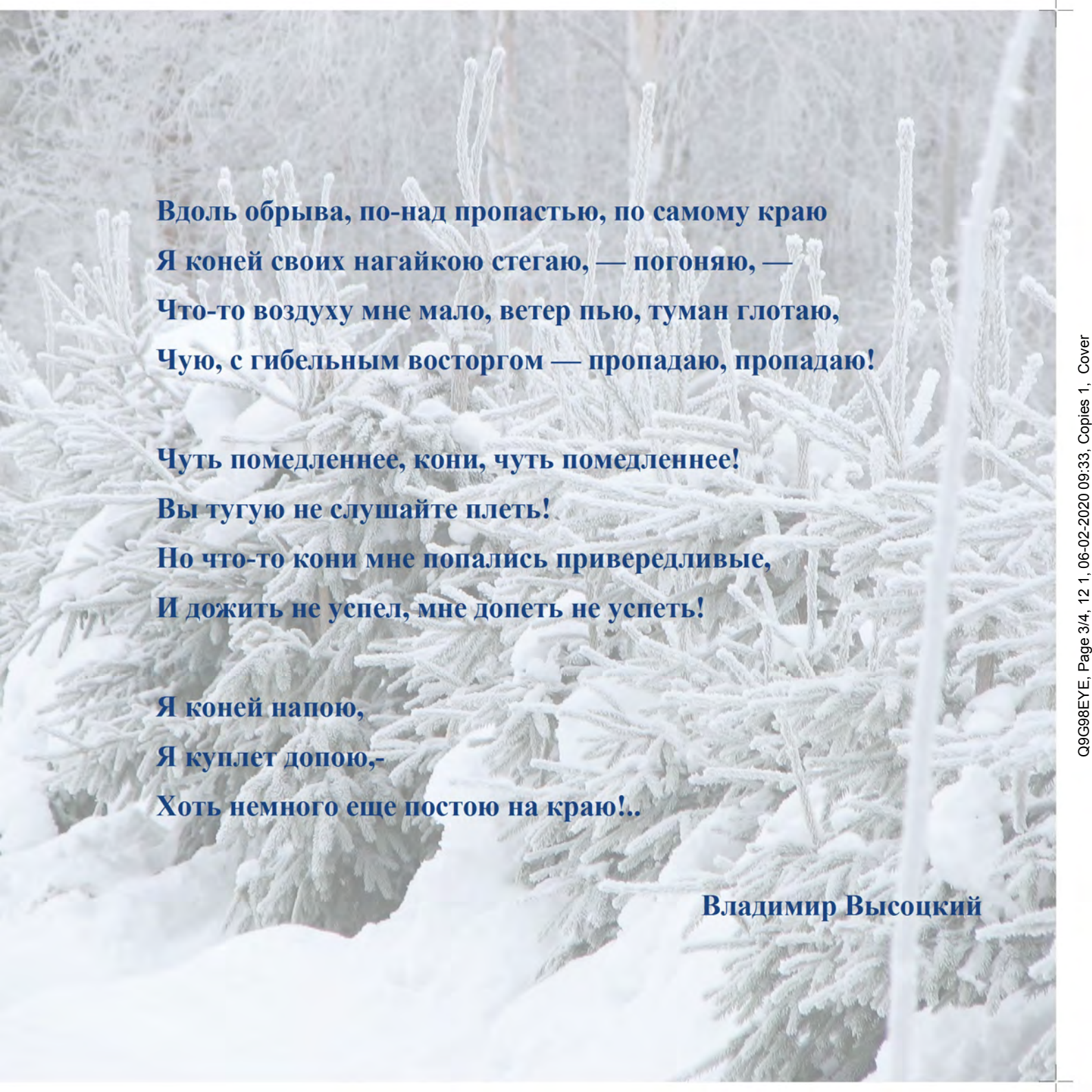
Фотографии из архива Белозерова В.Н., Гунькова В.А., Ивановой И.П., Лагиной Л.А., Шумилова В.Н. и неизвестных авторов.

Некоторые термины:

- Спортсмен, спортсменка – студент-ориентировщик, участвующий в тренировках, соревнованиях и общественной жизни секции ориентирования ЛГУ.
- Судья широкого профиля – ориентировщик, принимающий активное участие в подготовке и проведении соревнований по спортивному ориентированию в ряде должностей, в том числе: главный судья, заместитель главного судьи, главный секретарь, секретарь, судья старта или финиша, начальник дистанции, инспектор и т.д.
- Активист ФСО СПб - ориентировщик, принимающий активное участие в жизни сообщества ориентировщиков Ленинграда/Санкт-Петербурга в качестве соруководителя Федерации, комиссии федерации, рабочей группы или её члена.

Авторы - составители приносят извинения читателям за отсутствие полноты материалов (факты, фамилии, даты, фотографии) и готовы принять правки, дополнения, фотографии и иные материалы, касающиеся жизни и работы С.Н. Крылова, для подготовки 2-го издания данной брошюры.

Пишите по E-mail: belaz505@yandex.ru Владимиру Белозерову



**Вдоль обрыва, по-над пропастью, по самому краю
Я коней своих нагайкою стегаю, — погоняю, —
Что-то воздуху мне мало, ветер пью, туман глотаю,
Чую, с гибельным восторгом — пропадаю, пропадаю!**

**Чуть помедленнее, кони, чуть помедленнее!
Вы тугую не слушайте плеть!
Но что-то кони мне попались привередливые,
И дожить не успел, мне допеть не успеть!**

**Я коней напою,
Я куплет допою,-
Хоть немного еще постою на краю!..**

Владимир Высоцкий

80-ЛЕТИЮ СЕРГЕЯ НИКОЛАЕВИЧА КРЫЛОВА ПОСВЯЩАЕТСЯ

Сергей Николаевич Крылов

01.01.1940 - 2001

- Родился на Алтае.
- Закончил ГДОИФК им. П.Ф. Лесгафта.
- Старший преподаватель кафедры физического воспитания и спорта Ленинградского Государственного Университета им. А.А. Жданова (1967 – 1975).
- Основатель секции спортивного ориентирования ЛГУ.
- Тренер СКА с 1975 г.
- MC СССР по спортивному ориентированию.
- Чемпион Ленинграда по спортивному ориентированию.
- Чемпион СССР по спортивному ориентированию.
- Член сборной команды Ленинграда по спортивному ориентированию.
- Член сборной команды СССР по спортивному ориентированию.
- Подготовил свыше 10 MC СССР.
- 10 воспитанников стали тренерами по спортивному ориентированию.
- Погиб в 2001 г.



Не судьба меня манила,
И не золотая жила, —
А упорная моя кость
И природная моя злость.

Владимир Высоцкий

НЕИСТОВЫЙ КРЫЛОВ

Благово Н.В.

Президент Федерации спортивного ориентирования Ленинграда в 1977-1982 гг.,
Президент Федерации спортивного ориентирования Санкт-Петербурга в 2003-2007 гг.,
Почетный член ФСО России.

Серёжа, Серёга, Сергей Николаевич — все этапы изменения этого обращения прошли у меня на глазах. Хорошо помню, как у нас в коллективе появился юноша, на которого невозможно было не обратить внимания — как из-за всего его облика, так и образа поведения. Не очень большого роста, крепкого телосложения, русоволосый, с широким открытым лицом и располагающей улыбкой, он, хотя и без видимого сходства, но чем-то неуловимым напомнил мне его знаменитого тёзку — Сергея Есенина. Эта аналогия со временем даже усилилась, когда постепенно проявлялись его характер, его натура. Он был нередко, особенно на первых порах, простодушен, даже наивен. Однажды наша компания встречала Новый год в лесу, под красавицей елью. Как водится, помимо фейерверка с шампанским и ночного поиска шуточных КП, были разнообразные игры-затей. «Кто будет огнём?» — в один из таких моментов вопрошал ведущий. «Я», — тут же откликнулся Серёжа. «А огонь в лесу опасен, его надо срочно потушить», — последовал мгновенный ответ, после чего ушат воды окатил оторопевшего смельчака. Кругом смех, самый заразительный — у «огня». Никакой даже тени обиды.

Смелость, причём безоглядная, и трудолюбие безграничное — это тоже его качества. В сложнейшем туристском походе по глухим районам Восточной Сибири трижды пришлось



строить плоты — Серёга виртуозно владел топором и был лучшим их создателем. Когда же случилось так, что один из плотов безнадёжно застрял посреди бушующего порога, камни которого беспрерывно итурмовала вырвавшаяся из-под ледника река, то бесстрашный Крылов, хотя и со страховкой, но первым бросился в воду и благополучно достиг берега, обеспечив безопасную переправу остальным.

В походе или на соревнованиях Серёга всегда был душой коллектива, его любимцем, азартно рассказывал байки, а если случалось оказаться у воды — умело и терпеливо добывал щук и окуней, однажды даже поймал ленка за... спинной плавник.

После первого же старта, после первого же азимута Сергей почти сразу выдвинулся в число заметных и сильнейших спортсменов Ленинграда, а затем и страны. Взяв в руки компас, он не расставался с ним до конца своей активной жизни. Ориентированию отдавал себя без малейшего остатка. И что особенно ценно — умел увлечь за собой других. С.Н. Крылов окончил Институт физической культуры им. П.Ф. Лесгафта, немного работал на кафедре физподготовки в Лесотехнической академии, после чего стал не просто сотрудником, а доселе небывалой увлечённости лидером ориентировщиков Университета. Своим темпераментом, личным примером, организаторскими способностями он в короткий срок добился того, что стали проводиться соревнования на приз первокурсника — на старт выходили большие тысячи участников, регулярно разыгрывалось первенство вуза; число сильных мастеров бега с компасом и картой, воспитанных Сергеем Николаевичем, стремительно росло. В далёкие семидесятые годы этот неутомимый университетский тренер одним из первых в стране стал уделять большое внимание физической подготовке.

В любую погоду стайка ориентировщиков регулярно выходила на пятнадцатикилометровые пробеги вдоль набережных Невы. Достижением высоких спортивных результатов и даже выбором жизненного пути ему обязаны многие ныне маститые тренеры и функционеры Петербурга — Владимир Белозёров, Александр Бровин, Андрей Волков, Анна Губанова, Ирина Иванова, Сергей Кузнецов, Юрий Овчинников, Ирина Степанова, Александр Ширинян; этот список можно продолжать фамилиями людей, может быть, менее известных, но навсегда сохранивших светлые воспоминания о своём учителе.





На дистанции мастер спорта Сергей Крылов боролся страстно, всегда стремился к победе, но ни в коем случае не любой ценой. Однажды на этапе эстафеты он вёл борьбу с сильнейшим ориентировщиком той поры Валерием Киселёвым из команды Латвии. В район очередного КП они выбежали почти одновременно. Ни тот, ни другой КП сразу не взяли. Стали решать задачу поиска каждый по-своему. Валера нашёл КП первым, Сергей этот момент успел «засечь» и тотчас тоже отметился. К следующему пункту Крылов прибежал раньше соперника и заветную призму увидел сразу. Прокомпостировал карточку, потом оглянулся: «Где же Валера?». Через мгновение появился и конкурент. Сергей кивком показал на искомый КП и только после этого продолжил бег. На финише он немного проиграл, но о происшедшем, не смущаясь, чистосердечно рассказал и, чтобы предупредить вопрос о том, почему он показал КП представителю другой команды, пояснил искренне: «Я же взял КП по нему и должен был “вернуть долг”, чтобы дальше вновь бороться на равных». Таков был Сергей Николаевич во всём и всегда. Если бы в те годы был приз «За честную игру», он был бы удостоен этого приза не раз.

Его самоотдача и бескорыстие были беспримерны. В 1972 г. в составе делегации советских ориентировщиков он выехал в Чехословакию на просмотр IV Чемпионата мира. По тогдашним правилам, каждый мог обменять на валюту определённую сумму денег и приобрести что-то по своему усмотрению. Все старались купить какие-то дешёвые вещи и сувениры для себя и своих близких. Только Сергей Крылов купил на всю сумму незадолго до этого появившиеся жидкостные компасы и по возвращении в Ленинград подарил их университетским ориентировщикам.

В борьбе за истину, которую он признавал за таковую, Крылов был готов преодолеть любые преграды, не признавал полумер, нередко вспыхивал, горячился, всегда искренне, бесхитростно. Жить в обществе застойного социализма ему было нелегко. Его мама, простая рабочая, большевичка с довоенным стажем, говорила: «Я воспитывала Серёжу так, чтобы он жил при коммунизме, где будут только честные люди, но почему-то с коммунизмом вышла задержка...»

«Задержка» в конечном итоге оказалась для её сына роковой. Он стал задумываться над судьбой Родины, вечерами, а порой и ночами доверял свои мысли бумаге, записывая их своим неровным крупным почерком.

Как-то пришёл в машинописное бюро Ленинградского областного совета по туризму и экскурсиям и уговорил одну из сотрудниц за хорошее вознаграждение напечатать этот труд, скромно озаглавленный «О проблемах совершенствования развитого социализма в СССР. Недостатки и пути их исправления». Верил, что если его строки прочтёт генеральный секретарь ЦК КПСС Л.И. Брежнев, то многое в стране изменится в лучшую сторону. Работу машинистки прервал неожиданно заглянувший в этот отдел председатель Совета по туризму. Произошёл немалый переполох. Тогда Сергей Николаевич решил напрямую обратиться к народу с экрана телевизора. На студию его, естественно, не пустили. Конфликт с милицией закончился психиатрической больницей... Иногда его оттуда выпускали, но это был уже совсем другой человек, слабая тень того, обаятельнейшего, светлой души и широкой натуры, парня. Добрую память о нём хранят сердца не только всех без исключения ориентировщиков с берегов Невы, но и тех, кто живёт далеко за пределами северной столицы.

ИЗ ВОСПОМИНАНИЙ ВОСПИТАННИКОВ СЕРГЕЯ НИКОЛАЕВИЧА КРЫЛОВА

Базанов А.И. о Крылове С.Н.

Базанов А.И.
МС СССР, член сборной Ленинграда.

С Сергеем Крыловым познакомился в середине 60-х годов XX века, выезжая на соревнования по ориентированию с группой ребят из туристского клуба «Шаги» школы № 239. Тогда он уже был одним из сильнейших ориентировщиков города. Более близкое знакомство произошло в 1967 г. в поездках со сборной Ленинграда на соревнования «Прибалтийский слет», «Матч восьми городов СССР», «III Всесоюзные соревнования».

С.Н.Крылов после окончания института физкультуры им. П.Ф.Лесгафта начал работу преподавателем на кафедре физического воспитания ЛГУ им. А.А.Жданова. Сергей с энтузиазмом и огромной энергией взялся за организацию работы секции и пропаганду спортивного ориентирования в Университете и во всем студенческом сообществе.



На базе ЛГУ, используя для тренировок спортивные объекты на кафедре физического воспитания, на юридическом факультете, в Кавголово, в Семиозерье, он собрал дружный сплоченный коллектив студентов, которые с большим энтузиазмом и рвением повышали своё спортивное мастерство. Главным в тренировочном процессе были, конечно, занятия на местности и выезды на соревнования, проведение сборов в палаточных лагерях.

Участвуя во всесоюзных соревнованиях и обладая общительным, коммуникабельным характером Сергей сумел наладить дружеские отношения со спортсменами Прибалтийских республик, сильнейшими в СССР в те годы. Благодаря этим связям, каждое лето во время студенческих каникул члены секции выезжали в Литву (Игналина), Латвию (хутор Лиготне, Сигулда, Адажи, Салдус) Эстонию (Тапа), для тренировок по хорошим картам и участвуя в местных соревнованиях. Прибалтийские спортсмены также приезжали к нам на майские многодневки, сборы на скалах в Кузнечном, в зимний лагерь в Полянах. Этот обмен опытом очень помогал в тренировочном процессе.

Но главное, за счет чего его ученики достигали успехов, это совместные тренировки, многочисленные многообразные упражнения с картой, проводимые на местности и в помещении. Большинство тренировок носило соревновательный характер. К тому же, ученики старались не отставать от тренера. Лучшие ученики через 2-3 года почти не уступали тренеру. Подобный режим тренировок и большой объем технической работы помогли и Сергею. В период с 1967 г. по 1972 г. он показывал свои лучшие спортивные результаты, становился чемпионом Ленинграда, победителем и призером Всесоюзных соревнований (выступал в составе сборных команд Ленинграда и ЦС «Буревестник»), стал победителем международных соревнований «Кубок мира и дружбы» в составе эстафетной сборной СССР.

Главное в ориентировании – это умение читать карту – так считал тренер Крылов. Разнообразные упражнения придуманные им для совершенствования этого навыка и сейчас используются его учениками, которые работают тренерами.

«Контрольные пункты надо не искать, а «брать» - учил Сергей. Это означало, что вбегая в район КП, спортсмен не должен рыскать от одного ориентира к другому, озираясь по сторонам, глядя на соперников. Спортсмен – наставлял тренер – должен четко представлять месторасположение очередного КП и безошибочно по цепочке ориентиров выходить на него.

В конце 60-х годов стало совершенно понятно, что без хорошей физической (беговой) подготовки высоких результатов в ориентировании не достичь.

Вместе с учениками Сергей регулярно совершал пробежки со спортивной кафедры ЛГУ вокруг стадиона им. С.М. Кирова и ЦПКиО, с Кавголовской базы ЛГУ до Ново-Токсово, Лехтуси и даже до Матоксы, вокруг озера Хептоярви. Зимой накатывались километры до «Проволоки». Сергей всегда «стоял горой» за своих учеников, отстаивал их права на включение по спортивному принципу в сборные команды. Так зимой 1972 года при отборе в сборную ЦС ДСО «Буревестник» в команду по различным причинам не попали сильнейшие на тот период спортсмены – Юрий Баранов из Казани и Станислав Елаховский из Москвы. Сергей отстаивал право своих учеников успешно выступивших на первенстве Центрального Совета выступать за сборную

«Буревестника». Команда ЦС «Буревестник», состоявшая на 70% из ленинградских студентов - учеников С.Крылова, на Всесоюзных соревнованиях в г.Тула завоевала I место. Благодаря своему трудолюбию, организаторским способностям, любви к занятиям спортивным ориентированием Сергей Николаевич подготовил около 20 Мастеров спорта СССР. Его ученики становились победителями и призерами Всесоюзных и международных соревнований. Многие, продолжая дело своего учителя, работают тренерами и воспитывают молодое поколение любителей «лесного спорта». За работу по организации и проведению соревнований нескольким воспитанникам С.Н.Крылова было присвоено звание судьи Республиканской и Всесоюзной категории.

Но не только занятиями спортом была полна жизнь учеников Сергея. Он учил их жизни в непривычных условиях палаточного лагеря, возможности заработать в свободное от тренировок время. Например, на сборе в Сигулде работа на лесопилке, благоустройство садово-паркового хозяйства. Члены секции весело отмечали дни рождения, встречали Новый год, с интересом слушали байки и рассказы тренера, сидя у вечернего костра. Ученики Сергея набирались жизненного опыта, добирались до Прибалтики и обратно автостопом, перемещались по стране на третьих полках или в багажных ящиках пассажирских вагонов, перебежали из вагона в вагон, спасаясь от контролеров в пригородных электричках. Такое было время...

О времени, прожитом в секции спортивного ориентирования ЛГУ под руководством С.Н. Крылова, многие вспоминают как об одном из самых ярких и запоминающихся периодов своей жизни. Несмотря на спортивное противоборство в секции всегда царила теплая дружеская обстановка. Из среды занимающихся впоследствии образовалось несколько семейных пар.

К сожалению, яркий плодотворный путь тренерской деятельности Сергея Николаевича Крылова закончился очень рано. На этом коротком пути он выкладывался полностью как на спортивной дистанции, отдавая все силы любимому ориентированию и своим ученикам. Многие из них чувствуют себя «в неоплатном долгу» перед рано ушедшим Сергеем Николаевичем.

Автограф В.Г.Урванцева

Урванцев В.Г.

Старший тренер отделения
спортивного ориентирования
СДЮСШОР № 2
Санкт-Петербургского
городского Дворца
творчества юных.
Активист
ФСО Санкт-Петербурга.

Спортистом я бы, наверное, стал и без
влияния Серёжи Крылова. А вот тренером —
никогда. Нередко и в спортивной тренерской
практике я слышал, как на Библию:
«Как учил нас Сергей Николаевич...»
Хорошо, слышит, учил.

Урванцев

Фрагменты из спортивно-педагогической автобиографии Владимира Белозерова - воспитанника И.Е. Штейнбука и С.Н. Крылова

Белозеров В.Н.

Экс-тренер и экс-директор СДЮСШОР № 2 Санкт-Петербургского городского Дворца творчества юных.

Активист ФСО Санкт-Петербурга.

Лето 1964 года 14-летним подростком я провел в лагере пионерско-комсомольского актива Выборгского района Ленинграда. Палаточный лагерь располагался в пос. Барышево на протяженном мысу, отделявшем Лесопильный залив от основной Вуоксы. Тогда на берегу реально работала финская лесопилка, а по Вуоксе от Лосево до порога Гремучий курсировал парходик финской постройки.

В программе лагеря, кроме спорта, премудростей жизни пионерских активистов, отдыха и культурных мероприятий были трехдневные туристские походы к порогу Гремучий. Часть отрядов шла пешком, часть путешествовала на шестивесельных ялах. На обратном пути менялись способом передвижения. Эти походы мне здорово понравились и по совету замечательных инструкторов лагеря в начале сентября я пришел записываться на занятия в кружок отдела краеведения и туризма Ленинградского Дворца пионеров.

В тот день в отделе был только заведующий – Григорий Самойлович Усыскин. Узнав, что я немного занимался легкой атлетикой, Григорий Самойлович предложил записать меня в новый кружок «Ориентирование», сопроводив это обещанием: «В походы ходить тоже будешь!».

Так начался мой путь в ориентировании.

*Четыре года занятий под руководством **Исаака Евсеевича Штейнбука** не прошли даром. Любовь к путешествиям и ориентированию привели меня летом 1967 года на геологический факультет Ленинградского Университета.*

*Первокурсники распределялись на факультетские кафедры и выбирали специализацию в занятиях по физической подготовке. Естественно, я выбрал спортивное ориентирование. Вот тогда и произошла моя встреча со старшим преподавателем кафедры физического воспитания Ленинградского Государственного университета имени А.А. Жданова **Сергеем Николаевичем Крыловым**.*

Оказалось, что в Университете работает спортивная секция по ориентированию, ведомая тем же преподавателем. Секция подпитывалась в основном выпускниками Ленинградского дворца пионеров и турклуба «Шаги» школы № 239. Тренировались в ней и студенты Политеха, Военмеха и других ВУЗов города. А в секции – УРА! – мы встретились с друзьями по школьным стартам – Володей Шаратовым, Сашей Бровиным, Борей Соколовым, Андреем Волковым, Лёшей Базановым и многими другими. Были и новички, завязывались новые дружеские отношения, начались регулярные тренировки и выезды на соревнования.

Нам было по 17 – 19 лет, а Крылову - под тридцать.

В те годы, с 1969 по 1974, шло увлекательное спортивное противостояние между командой студентов Крылова и членами сборной Ленинграда «первой волны», которые успешно выступали ещё на I-х Всесоюзных соревнованиях по ориентированию в 1963 году в Ужгороде. Это соперничество, а также созданная Крыловым система организации тренировки и работы со спортсменами в значительной степени определили быстрый рост спортивной квалификации студентов.

Анализируя успешный опыт тренерской работы со студентами Сергея Николаевича Крылова, можно выделить ряд принципов в работе со спортсменами и коллективом, причем эти элементы могут и должны использоваться тренерами и сегодня.

Отношения в системе «тренер – спортсмен - коллектив» базировались на авторитете тренера, который складывался из:

- профессионализма (окончил ГДОЛИФК им. П.Ф.Лесгафта, прошел тренировку в нескольких видах спорта, использовал элементы психологической подготовки, внедрил новое и лучшее в тренировочный процесс);
- уровня спортивной квалификации и спортивных достижений (МС СССР, член сборной Ленинграда и СССР, чемпион Ленинграда, победитель Всесоюзных соревнований);
- деловых и организационных качеств (умел определять цели, вел планирование работы, желал и умел браться за «большие дела»);
- стиля работы с коллективом (все равны, распределение работы на всех членов коллектива, предпрофессиональная ориентация в спорте, «Делу время, потехе – час!»);
- личностных качеств (прямота, доброжелательность, трудолюбие, умение увлечь за собой, бескорыстие).

В спортивной подготовке, как собственной, так и студентов, Сергей Николаевич использовал принципы объемной тренировки и очной борьбы на дистанции, привлекал опыт из других видов спорта, боролся за повышение качества спортивных карт и проведения соревнований, внедрил в тренировку новое и лучшее, пробовал применять нестандартные приемы, постоянно проводил многодневные тренировочные сборы.

В июле – августе 1970 года мне предстояла производственная практика в Забайкалье в составе геологической партии ВСЕГЕИ. После сдачи сессии до выезда в поле появилось свободное время. Тут-то, очень кстати, Сергей Николаевич и предложил поработать инструктором в спортивно-туристском лагере Ленинградской областной детской экскурсионно-туристской станции. Работать было интересно. Я еще не догадывался, к чему это может привести.

Для ЛеноблДЭТС это тоже был первый опыт организации тренировочного лагеря для школьников Ленинградской области, занимающихся ориентированием.

Палаточный лагерь располагался на пойменной террасе при впадении реки Птичьей в озеро Красавица. Детей в лагере было чуть меньше сотни, начальником – Юрий Николаевич Леонов, инструкторами Александр Бровин, Максим Карась из Харькова и Ваш покорный слуга. Бывало, что на пару дней приезжал Крылов с несколькими студентами и проводил

теоретические занятия и беседы, подсказывал нам что и как делать. Студенты помогали ставить дистанции.



Саша Бровин и Сергей Крылов. ЖДУТ.



Сергей Крылов и Серезжа Беляев. СПОРЯТ.

Инструкторам повезло. В наших отрядах были замечательные мальчишки и девчонки. Со временем из них выросли классные ориентировщики, гордость Ленинградской области. Это были Сергей Беляев, Лариса Гавренкова, Ольга Епова, Ирина Жорняк, Сергей Кириченко, Елена Колёсина, Николай Круглов, Надежда Левичева, Алексей Миронов, Татьяна Флиднер, Феликс Храмышев и многие другие.

Успешная работа летних тренировочных лагерей ЛеноблДЭТС продолжалась много лет.

Этот мой первый и, можно сказать, положительный педагогический опыт, а также работа на последнем университетском курсе руководителем кружка по ориентированию в 1971/1972 учебном году в родном отделе краеведения и туризма Ленинградского Дворца пионеров под руководством И.Е.Штейнбука подтолкнули меня к мысли сменить профессию и стать тренером по ориентированию.

На последних курсах ощущалось, что спорт мешает геологии, а геология мешает спорту. На раздумья после окончания Университета мне было отведено два года службы в армии.

*Демобилизовавшись, благодаря моим наставникам **И.Е. Штейнбуку** и **С.Н. Крылову**, я выбрал спорт.*

Похоже, я был первым, но далеко не единственным из воспитанников Сергея Николаевича, кто выбрал педагогический путь. Тренерами работали или стали профессионалами Бровин А., Волков А., Волков К., Иванова И., Кузнецов С., Куприянов А., Ломова И., Свистун Т., Соколов Б., Степанова И., Урванцев В., Федоров Л, Шарапов В., Ширинян А., Ширшова Е., Шумилов В.

И Исаак Евсеевич, и Сергей Николаевич были образованными интеллигентными людьми. Учили работе на собственном примере («Делай как я!»), никогда не повышали голос, не «распекали» за промахи и ошибки, всегда были готовы помочь и подсказать.

Не знаю, будучи геологом, сумел бы я открыть новое месторождение как, например, мой однокашник Лева Чебунин (золотую россыпь в Сибири), а вот месторождение талантливых детей - ориентировщиков точно открыл. Произошло это в 1985 году в Ленинградском Дворце пионеров и назвалось оно «Отделение спортивного ориентирования Специализированной детско-юношеской спортивной школы олимпийского резерва № 2 Государственного нетипового образовательного учреждения «Санкт-Петербургский городской Дворец творчества юных».

На общественных началах Сергей Николаевич регулярно работал и с городскими школьниками – ориентировщиками. Запомнился один из первых тренировочных сборов во время осенних каникул с базированием в Зеленогорской школе-интернате, что на улице Красноармейской.

Приехал Крылов, мы собрали ребят и Сергей Николаевич два часа им рассказывал о технике и тактике ориентирования с картой и компасом, упирая на цикличность действий, подкрепляя слова энергичной работой рук и повторяя: «На КП надо выходить по ориентирам - «Горка – ямка – пункт!», «Горка – ямка – пункт!», «Горка – ямка – пункт!» ...

Безусловно, Сергей Николаевич вел тренерские дневники, вел анализ практики тренировки, обобщал опыт, на основе его совершенствовал подготовку студентов. К сожалению, он не успел изложить свои взгляды на подготовку ориентировщиков в письменной форме, да и дневники и записи не сохранились.

Осталась добрая память о человеке, старшем друге, тренере-профессионале.

В моём тренерском дневнике сохранился конспект сообщения Крылова о технике и тактике ориентирования на маркированной трассе.

Крылов С.Н. 19.10.79.

- это важно, но надо рассмотреть в первую очередь и уровень
силы воздействия КП, "Духовные" КП,
Зона влияния КП - зона ДВ.
— "теория плазмосферы" - не всегда работает
— оптимальное значение - уровень при уровне и боковой
100 метров. Звон.

Цель: максимальная зона с 0 уровнем.

- Достаточные измерения - недостаточны.
недостаточны - - без.



Скорость измерения
" "
При измерении

Интерференционные зоны карты

контакт.
радиолокация

→ + корреляция по азимуту.

Создание - обработка этих процессов производится.
= 200 - 300 м.

~~Сурьезно~~

Формулы для расчета
процентных ставок.

Вклада : отток на КП процентов, а не
на гребенку.

Каждый год гребенку. и так в среднем:

(21%), а не меньше.

→ гребенка и плата.

Формулы для расчета процентных:

Как уделить каждый год вклад вклада
гребенку процента.

Результат

Гребенка каждый год вклад вклада гребенку процента.

Каждый на каждый не год

! при ориентации каждый год вклад вклада гребенку процента
с каждым

Подвернулся, но не уполз обратно ит —
— вышло и сожжено.

Плоское бревно (кошка) — бревно.

Т.к. выше бревно — несколько бревенчат
а также уже есть бревенчат осколки
указывают на то же.

Примеч: индигулато то и колы, каково.

Если валяется один палец палец колы — видно, то
это палец, то то бревно, видно суждено

О студенте и его тренере

Ширинян А.А.

Тренер ЛГУ, СКА, Суворовского училища.

Активист ФСО Санкт-Петербурга.

Моя первая встреча с Крыловым в памяти отложилась не особо, что не удивительно, поскольку впоследствии мы общались очень тесно, и более поздние впечатления вытеснили из памяти первое знакомство. Тем не менее, хорошо помню беговые тренировки от кафедры физвоспитания ЛГУ до стадиона Ленина, Петровской площади, стадиона Кирова и ЦПКиО. Кроме того, он вел у нас, первокурсников химфака, занятия по физкультуре. Так что виделись мы довольно часто.

Те тренировки запомнились всем участникам, среди которых были студенты ориентировщики со всего города, включая прямых конкурентов «универовцев» - «политехников». Нас собиралось до 30 человек. До стадиона Ленина добежали без проблем – по Тучкову мосту в те времена проезжало не более 2-3 машин или трамваев за минуту, а то и меньше.

Дальше прямо на газоне у Петровского пруда Крылов организовывал круг, на котором все под его руководством выполняли различные общеразвивающие упражнения. Потом кто-то убегал наматывать километры: девочки – до Петровской площади (это считалось как 8 км, хотя на самом деле чуть больше), парни – вокруг стадиона Кирова (там 15 с небольшим, но я, и не только я, всегда писал в дневник 16 км для солидности), самые смелые – плюс 5 км вокруг ЦПКиО, а самые безбашенные – еще кружок, чтобы записать 26 км (на самом деле чуть меньше). Остальные (и я на первом году в их числе) оставались просто поиграть в футбол.

На первый выезд команды – в Смилтене (Латвия) на первенство ВУЗов Прибалтики, меня не взяли. Я особо не обиделся, ибо по рангу в тот момент был не ближе 15-го места среди студентов ЛГУ. Но оказалось, что ехать могли все желающие (за свой счет, как и вся команда, впрочем), а деньги требовались небольшие, по тем временам доступные любому студенту – десятка на билет со скидкой в оба конца, еще рубль-полтора в день на еду в столовой, и все. Ни тебе стартового взноса, ни денег за размещение – спали в школе на полу в спальниках за бесплатно. В нынешнем эквиваленте эти 15 рублей соответствовали бы примерно 3 - 4 тысячам. Один раз в два-три месяца такое себе можно было позволить даже бедному студенту без родительской поддержки. Я об этом просто не знал, потому в итоге довольствовался тем, что выслушивал от счастливых участников этой поездки.

Карту и дистанции делал Валера Киселев. Ему, кстати, на тот момент было всего 22 года, но это был уже и сильнейший спортсмен страны, и лучший картограф. С огромным удивлением выслушивал я, что на карту были нанесены отдельные домики и даже кормушки в лесу. После наших бедных информацией карт и, как следствие, чисто азимутных дистанций, это казалось чем-то совершенно невероятным. Некоторые КП стояли просто около или даже внутри таких домиков. Поэтому впоследствии ходили легенды о том, что Валера ставил КП в туалетных будках, причем мужской КП в женском туалете, и наоборот.

В итоге я отбил на какое-то время от секции, не смог достать через химфаковский профком путевку в зимний лагерь в Полянах и ушел на зиму в поход с группой школьных товарищей. Поход прошел хуже некуда, весной я вернулся в секцию и поехал с командой ЛГУ (и ребятами других ВУЗов – мы все были как одна большая и дружная семья) в Латвийскую ССР. Там проводилась первая в республике майская многодневка. Накануне соревнований прошел ураган, и весь лес был завален поваленными деревьями. В этой борьбе с природой я особо не преуспел, но зато там Крылов показал мне живую легенду – Валерия Киселева. Ему было всего 23 года, и он уже был на голову выше всех остальных. По сумме трех дней он выиграл у ближайшего соперника около двух часов. Поскольку четвертый день проходил с задержанного старта (гандикапа, как говорили тогда), его выпустили за два часа до всех, чтобы не задерживать окончание соревнований и награждение. Все остальные еще только вылезали из палаток, а он уже приближался к финишу. Таким результатам трудно было найти рациональное объяснение. Поэтому пронесся слух о том, что он настолько быстро бежит, что успевает оббежать все горки в округе, пока остальные ищут ту, на которой стоит КП. Это, конечно, был полный бред. Бежал он хорошо, но не сильнее других, а результатов добивался за счет хорошо продуманных действий. Впоследствии, будучи тренером, он пытался сформулировать свою систему действий, однако это ему удалось не особо.

Надо сказать, что найти ключ к пониманию того, что же следует делать в лесу, чтобы не терять по полчаса и более, как это было принято тогда, пытались многие, но это практически никому не удавалось. Причин тому было много, и, прежде всего, это было низкое качество карт и отсутствие общепризнанной и официально утвержденной методики планирования и постановки дистанций. В итоге все бежали так, как им Бог положил на душу.

Как тренер, Крылов не мог смириться с таким положением, пытался выработать эту систему и довести ее до нас. Но ничего, кроме его рекомендации: «КП надо брать нахраписто», мне не запомнилось. И в том нет его вины, действительно на результаты тогда влиял не просто отдельный «элемент случайности», а целая периодическая система таких элементов.

Зато в методике тренировок он понимал многое. Цельной системы, опять же, он предложить не мог, уж больно убогим на тот момент был общий уровень знаний в области спортивной физиологии, особенно в разделе выносливости. Но он привил нам (мне, в частности, на всю жизнь, как спортивную, так и тренерскую) привычку следить за мышцами, растягивать их, добиваться свободного и расслабленного бега, укреплять мышцы туловища. После 15-20 километровой пробежки мы не меньше, чем на полчаса задерживались в маленьком разминочном зальчике с перекладной, шведской стенкой и штангой.

Основной заслугой его самозабвенной деятельности было создание такого коллектива, который вполне мог обходиться и без него самого. Уже несколько раз он бывал на излечении на протяжении долгих месяцев, а мы и без него продолжали тренироваться, организовывали лыжные сборы на каникулах в Полянах, мотались после второй пары в Кавголово на лыжную базу ЛГУ (где он организовал для нас отдельную комнату), чтобы в темноте проехать свои 25 км до «провода» и обратно. Выезжали в лес с палатками, не только на Карельский перешеек, но и в Эстонию или Латвию, где его все знали и любили, поэтому нам, птенцам его гнезда, там всегда был обеспечен

радушный прием и полное содействие. Так что достойными кадрами он обеспечил сборную города (и даже сборную СССР) на долгие годы вперед.

Не менее важна его роль в создании картографической базы, которой на протяжении многих последующих лет пользовались не только мы, но и все ленинградские ориентировщики. Через городское архитектурно-планировочное управление он доставал планшеты масштаба 1:5000 с сечением рельефа 1 м. И, хотя в лес с ними никто особо не ходил, Крылов просто перечерчивал их специально заказанным им для себя чертежным инструментом (так называемой «кривоножкой») тушью на кальке, а потом в фотолаборатории университета делал негативы, с которых у него дома, на перевернутой табуретке с вставленной туда настольной лампой печатались контактным способом черно-белые карты на фотобумаге. Карт такого качества не было ни у кого во всей стране, поэтому никого не должны были удивлять ни уровень сборной команды города, конкурировавшей на равных с латышами и эстонцами (остальные, в том числе и москвичи, пардон, рядом не стояли), ни бурное развитие ориентирования в Ленинграде и области. До сих пор в качестве основ для современных карт мы используем те материалы. Это около 100 квадратных километров от Черной Речки до Семхозья, от Горьковской до Зеркального, а также карты в районе Зеленогорска, Всеволожска, Павловска и других окрестностей нашего города.

Он же заложил славные традиции армейского спорта в нашем городе и Ленинградском военном округе. Многие годы именно его воспитанники, армейские спортсмены, составляли основу мужской сборной Ленинграда, а затем и сменили его на посту тренера сборной ЛенВО.

В личном общении, кстати, он был очень прост. Все студенты звали его на «ты», и я не был исключением. Но у меня ни раз не повернулся язык обратиться к нему «Сергея» или «Крыл». Только Сергей Николаевич. Просто из глубокого к нему уважения.

Когда в июле 2019 года мы торжественно открывали памятный камень на месте первых соревнований по ориентированию в нашей стране, было бы вполне уместно и символично оставить рядом памятную доску, или хотя бы надпись, посвященную Великому Подвижнику и очень простому и доброму человеку – Сергею Николаевичу Крылову.

Целью Крылова было создание созвездия, а не выращивание отдельных звёзд

Лисененков А.И.

Чемпион Европы среди ветеранов по рогейну.

Активист ФСО Санкт-Петербурга.

Первое знакомство с Крыловым – на кафедре физвоспитания ЛГУ.

Преподаватель физвоспитания Игорь Вячеславович Ясиницкий представляет нас друг другу. Крепкий, улыбчивый человек Сергей Николаевич Крылов будет вести у нас занятия по физкультуре. На тот момент ему 27 лет.

Второе полугодие первого курса – постоянные и плотные контакты с Крыловым. Два раза в неделю занятия в Кавголово, лыжи и ориентирование. По существу, обычно это ориентирование в заданном направлении на лыжах, которого как вида ещё и не существовало. Поставить маркировку по трудозатратам нереально, а натывать несколько КП, добавив ещё что-нибудь из имевшихся

стационарных, нарисованных белой и красной красками на деревьях – вполне доступно. Попутно студентам прививаются основы лыжной техники, азы топографии и много чего ещё, незаметно и ненавязчиво. Группа составлена из двух категорий – студенты с физкультурной специализацией «туризм» и студенты подготовительного отделения, т.е. те, у кого какие-то нелады со здоровьем. Разницы между ними не делается никакой, все занимаются на равных, с одинаковым энтузиазмом (а Сергей умел его разжечь) и, похоже, примерно с одинаковыми результатами.

В воскресенье – либо соревнования, либо ещё одна тренировка. Почти уникальная для ленинградцев возможность трижды в неделю полноценно работать с картой на местности. И всё это с Крыловым. Небольшая разница в возрасте, открытый и искренний характер очень скоро сделало его совсем своим в студенческой среде.

Расскажу о первом совместном многодневном выезде в лес. На майские праздники под руководством Сергея. Начали из Лемболова в сторону Кожницы и далее за Пески. Ночлег, видимо, в районе озёр Стайка. По имевшимся в открытом доступе картам ориентироваться было сложно, но у Крылова было что-то в запасе. Со снаряжением в те годы тоже были сложности – не вдруг достанешь, а то, что досталось, сильно давило на плечи. В моем рюкзаке, например, брезентовая палатка, хорошая, надёжная, но – 6 кг, хороший, надёжный топор, но – 1,8 кг, хороший, надёжный меховой спальник, но – ещё 4 кг.

Когда стали разбивать лагерь, Сергей вытащил из своего выглядевшего компактным рюкзака две палатки и два ватных одеяла: «Я же не знал, сколько народа придёт!». Не знал, но заботился о возможных участниках, возможных членах будущей команды. А в этот выезд рискнули отправиться всего три студента – Володя Шаратов, его одноклассник Коля Малышев (физфак) и я. Первокурсники, но всё же не совсем зелёные, за плечами 239-я школа, разряды по туризму и ориентированию, так что проблем с походным бытом у нас не было.

В первый день занятие на местности с картой и ещё важное для ориентирования тех лет, когда умение двигаться по азимуту было необходимым, мероприятие – составление таблички шагов. Табличка показывала, сколько пар шагов укладывается в стометровый отрезок на местности при разных вариантах движения. Рассматривалось движение бегом и шагом, в подъём, в спуск и горизонтально, по тропе и по просеке, по лесу и по болоту. Мерный отрезок проходил несколько раз, вычислялись средние – не так уж мало работы.

Будучи старательным учеником, я выучил не только свою табличку, но и табличку тренера. В дальнейшем, когда Сергей между делом давал нам задания на измерение расстояний, я считал не свои шаги, а шаги Крылова. Метод давал очень неплохое соответствие.

В те годы пригородные леса были полны туристами, а майские праздники – традиционная пора проведения слётов. К вечеру первого дня мы вышли к слёту туристов «Электросилы». У Сергея везде были друзья и знакомые, и здесь, конечно, тоже. Поэтому нашлась оказия, нас подкинули на грузовике в Сосново. Оттуда уже своим ходом на следующий слёт – Политехнического института на реке Волчьей. Шли уже в потёмках по дороге через Крутую Гору. В пути вели «светскую беседу» - о театре. Точнее, Сергей рассказывал о посещениях анатомического театра в процессе изучения

анатомии в институте Лесгафта. Неплохая тема для ночной дороги среди леса. Тогда же, кстати, стал вырисовываться получивший нестандартный поворот термин «басни Крылова». Басен у него было много, рассказывал их охотно.

На слёте ЛПИ почти с пылу с жару стартовали на первых моих ночных соревнованиях – Первенстве Политехнического института по ночному ориентированию. В команде – все четверо, Крылов, естественно, капитан. Впрочем, и штурман, и боцман – обучение, передача опыта идёт полным ходом по всем позициям, и по спортивным, и по бытовым, и по тактике передвижения. Скажем, на первый КП и с него мы буквально крались, потушив по распоряжению Крылова фонари, чтобы не показать пункт соперникам.

Принятые меры оказались действенными, больше мы соперников в лесу не видели, за исключением команды Анна Губанова – Алексей Шишов. С ними мы встретились в глухом болоте на подходе к ключевому КП дистанции, стоявшему на башне танка (!). На момент встречи ни мы, ни они не представляли, где находимся. Надо сознаться, наши соперники сумели разобраться в ситуации раньше нас, и мы едва им в итоге не проиграли. Только более высокая скорость на финишном отрезке да наступающий рассвет позволили нам (мужской команде) чуть-чуть опередить Аню и Лёху (смешанную команду!). Считаю, победили обе.

В программу поездки поместились ещё обратный марш-бросок в Сосново и участие в том районе в отборочных соревнованиях, проведенных спортклубом «Экран». Всё это сопровождалось постоянным общением с Крыловым, постоянным обучением и передачей опыта. Постепенно зрело наше мастерство, попутно зрело и мастерство Сергея как тренера.

Хотелось бы подчеркнуть, что Сергей не ставил задачи выращивания звёзд, его целью было создание созвездия. Главным для него было создание команды, коллектива, способного решать спортивные, судейские, да и просто жизненные задачи. Достиг ли он своей цели? Думаю, подобные задачи никогда нельзя считать полностью решёнными. И всё же считаю: да, достиг. Действительно, в 70-е годы в Ленинграде существовало студенческое, или точнее, молодёжное сообщество ориентировщиков, созданное усилиями, в первую очередь, Сергея Николаевича Крылова.

Из истории создания команды ЛГУ

В.В. Шарапов

Тренер сборной школьников Ленинграда на 1-х Всесоюзных соревнованиях пионеров и школьников (1974 г., Вильнюс).

Орденосец.

В Университет я поступил в 1966 году, окончив 239 школу. В школьном туристском клубе «Шаги» занимался ориентированием. В клубе, как и во Дворце пионеров, ориентированием занималось очень много ребят. Команды клуба «Шаги» и Дворца пионеров соперничали на равных на городских и междугородних соревнованиях.

В Университете на физкультуре пришлось выбирать тот вид спорта, которым бы я хотел заниматься. Я хорошо знал Сашу Лисененкова (псевдоним - «Лис») и мы с ним решили попасть в секцию ориентирования, которую тогда на спорткафедре пытался организовать Николай Махалов. С его помощью мы организовали первую команду Университета по ориентированию куда

помимо нас троих входили студенты-физики Саша Куранов и Володя Гусев. Вместе со студентами Политеха Вадиком Урванцевым, Юрой Шелехиным и Толей Потаковым осенью 1966 г. съездили на первенство ВУЗов Прибалтики в г. Сигулда. Весной же следующего года мы поехали в Тулу на зональные соревнования ДСО «Буревестник». Об уровне нашего мастерства говорят наши с Лисом результаты. С дистанцией около 10 км справилось только 13 из 52 стартовавших, причем этими 12-м и 13-м спортсменами были мы с результатами 4 часа 53 мин. и 4 часа 57 мин. при контрольном времени 5 часов.

Осенью 1967 года в Университет пришел С.Н. Крылов, человек с физкультурным образованием, который сразу же приступил к созданию боеспособной команды. В первом же разговоре он меня познакомил с методикой тренировки выносливости и с техническим приемом «коробочка», без которого, в то время и на тех картах, что у нас были, нельзя было достичь стабильных результатов.

Первый тренировочный выезд у нас был малочисленным, но продуктивным. Мы поехали в район станции Орехово, далеко за базу ЛАО. Там мы провели мини-сбор (как я сейчас понимаю) - 2 тренировки в день; обучение азам ориентирования. При возвращении, на базе ЛАО мы познакомились с результатами соревнований. Там же я первый раз обратил внимание на дворцовца Володю Белозерова, победителя достаточно серьезных соревнований.

Позже, примерно через несколько месяцев, наш коллектив стал стремительно расширяться. В Университет поступило множество молодых ребят, которых затягивало в секцию обаяние Сергея Николаевича Крылова как человека. Кроме того, к нам присоединялись и ребята, у которых не было хороших коллективов в своих ВУЗах. Это Леша Базанов, Андрей Никифоров, Борис Свистун и многие другие. А уж в Университете «Крыл» открывал многие и многие таланты самостоятельно.

«Крыл» также прекрасно понимал, что в то время выбить какие-либо средства из спорткафедры или ДСО «Буревестник» на учебно-тренировочные сборы было практически невозможно. Поэтому сборы проводились за счет личных средств участников. Со средствами у 20-летних парней тогда было тоже туго. Брать у родителей зачастую не было никаких возможностей. И, летом 1968 года после летней сессии, он для парней организовал работу на лесопилке в пос. Ляскеля на Ладожском озере. Наша веселая компания первый раз поехала в погранзону через города Лахденпохья и Сортавала на петрозаводском поезде. Где это Ляскеля, что это за станция толком не знали ни мы, ни даже проводники в нашем вагоне. И вот на какой-то станции за игрой в карты и за болтовней с разбросанными по вагону вещами, после того как трогается поезд мы замечаем, что станция-то была «Ляскеля». Мы спешно хватаем свои вещи, Бровин требует от проводницы дернуть СТОП-кран, она - ни в какую. Тогда мы начинаем выкидывать вещи из вагона и выпрыгивать на ходу, благо дорога старая, а скорость поезда невысокая. Правда, впереди был железнодорожный мост, но нам всем удалось успеть спрыгнуть до него. После этого приключения, мы добрались до лесозавода и приступили к работе. Много на сортировке досок мы заработать не могли, поэтому Крылов договорился с заведующей детским садом, о строительстве сарайчика для хранения дров. По - моему, даже Крыл не знал как это толком делается, но нам удалось что-то построить и получить добавку к честно заработанным на лесозаводе деньгам.

Полноценный сбор в августе с примкнувшими к нам студентами-геологами мы провели на хуторе Лиготни в Латвии. Готовили на костре. Сражались с хозяйскими баранами, которые так и норовили сожрать что-нибудь у нас на кухне. Однажды они сожрали мыло, и было чрезвычайно забавно наблюдать за тем, как у них долго изо рта вылезали и лопались мыльные пузыри. Об уровне нашего достатка говорит и лозунг, который на хуторе провозгласил завхоз Бровин: «Кутить, так кутить - всем по ириске».

На этих сборах каждую субботу и воскресенье мы принимали участие в латышских соревнованиях и набрались знатного опыта, который позволял успешно выступать в дальнейшем в питерских стартах. Кроме того, в это время сформировалось крепкое мужское ядро университетского коллектива, который создавал Сергей Николаевич. И вряд ли без этого ядра, куда входили все геологи (Белозеров, Волков, Соколов) и химики (Федоров, Ширинян) и математики (Лисененков, Бровин, Шаранов) и физики были бы возможны дальнейшие успехи коллектива. А все девушки, которые в то или иное время входили в этот коллектив, были его достойным украшением, а их спортивные результаты бывали и выше парней.

Если еще что-нибудь вспоминать, то безусловно можно вспомнить и о сборе в Карелии, когда Крыл привез команду на тренировки на скалах. Постановщиков дистанций тогда не было и поэтому он сам выбегал в лес за час до нашего старта и ставил КП, а мы его пытались догнать. Однажды, мы его таки догнали на чудесной вырубке, где было много земляники крупной как клубника. Мы полчаса наслаждались лакомством. Лис был дежурным и принял героическое честное решение бежать готовить обед. Мы же с Лешей Федоровым проявили малодушие и пока не объелись от пуза никуда не побежали, а явившись в лагерь даже отказались от еды, которую приготовил Лис.

Чтобы Крылов тоже мог готовиться к соревнованиям, студенты по очереди планировали и ставили дистанции. Одну из таких тренировок лично для него готовил я. Белой карельской ночью я ставил пункты в диком лесу, где жуточно скрипели деревья, где под ногами чуть не проваливалось болото, которое невозможно было не пересечь, и вообще было очень страшно. На следующий день по этой дистанции отправился Крыл. Я долго ждал его, надеясь, что не ошибся при постановке. Все было сделано правильно. Когда же Сергей стал делиться своими впечатлениями, то они оказались точно такими же как и у меня. Ничто человеческое ему было не чуждо.

Прошло много лет.

В Университете менялись студенты, менялись тренеры, менялся коллектив ориентировщиков.

Но я никогда не забуду все то хорошее, что было воспитано во мне и моих друзьях Сергеем Николаевичем Крыловым.



1970 г. Эмблема матча женских сборных Университета и Политеха

БОЛЬШИЕ ДЕЛА

Матч университетов Шарапов В.В.

В 1968 г. Крылов договорился с коллегами из Вильнюсского университета о проведении матча между командами университетов. И вот, в конце октября сборная ЛГУ прибывает в Вильнюс. Предстоят два соревновательных дня – 26 октября личная классика и 27 октября 4-х этапные эстафеты.

Питерских студентов очаровывает Вильнюс в пору золотой осени.

1968 г. Вильнюс. Матч университетов



Вильнюс. Башня Гедеминуса.



Сергей Крылов на старте.



Сергей Крылов. В полёте.



Андрей Волков на старте



Инструктаж перед первым этапом эстафеты



Второй этап эстафеты готовится к общему старту



На старте Валерий Киселев



Вильнюс. Вид с баини Гедеминуса

Из спортивных событий запомнились эстафеты. Первый этап был сорван из-за неверно поставленного КП. Второй этап выпустили общим стартом. Вот тут-то и началось интересное... Первыми на поляну выскочили «желторотые» Володя Шаратов и Андрей Волков, которые выиграли и у всех студентов, и у матерых мастеров армейского спортивного клуба из Риги – «ASK» (они тоже участвовали в этом матче, но вне конкурса).

В начале ноября 1969 г. литовцы приехали на матч университетов в Ленинград, который встретил их ненастной погодой. Из-за пятнадцатисантиметрового слоя снега в программе соревнований «классику» заменили на «выбор», а эстафеты есть эстафеты! Надо бежать с общего старта.

1969 г. Ленинград, Осельки. «Снежный» матч университетов



Крылов: «Выдать карты!»



Мужская сборная ЛГУ на старте



Выбор варианта



Быстрый старт Владимира Шаратова



Побежали! На переднем плане Николай Махалов и Валерий Малинин

На выборе юноши заняли весь пьедестал, а девушки набрали отрицательную сумму очков из-за большого превышения контрольного времени.

В эстафетных соревнованиях снова отличился Андрей Волков, который в конце дистанции последнего этапа умудрился отметить на КП так, что это не заметил литовский спортсмен, бежавший сзади него в нескольких метрах. Только у финиша литовец понял, что пропустил КП. Пришлось возвращаться.

Ура! Победа за нами!

Первенство военной кафедры ЛГУ Белозеров В.Н.

Крылов прекрасно понимал, что ориентирование - это военно-прикладной вид спорта, и, поэтому, смог убедить начальника военной кафедры ЛГУ генерал-майора Кныша о проведении соревнований между мужскими командами факультетов.

Первые соревнования прошли в 19 апреля 1970 г. на Можайских высотах. В лоцинах еще лежал снег, на дорогах грязь по щиколотку, но почти 1000 студентов лихо преодолевали высоченные холмы в поисках контрольных пунктов. Первым победителем соревнований на военной кафедре был Володя Шаранов, который после этого пользовался большим уважением у всех без исключения сотрудников военной кафедры.

Параллельно проводился матч ЛГУ – Политех. Помнится, что выиграла команда Вадима Урванцева, тренера Политеха.



На следующий год – 25 апреля - студенты, со всеми примкнувшими к ним ленинградскими ориентировщиками и приблудами, дружно топтали холмы в районе пос. Энколово. Забавно было смотреть на платформу станции Кузьмолово, когда практически все пассажиры электропоезда вышли из него. Яблоку негде было упасть.

А первое первенство Университета прошло в конце апреля 1968 г. в Павловском парке.



*Общее построение участников первого первенства ЛГУ.
С.Н. Крылов принимает рапорт главного судьи.*

Первенства ЛОС ДСО «Буревестник»

Регулярно проводилось и первенство ЛОС ДСО «Буревестник». На фотографиях соревнования, которые прошли 9-10 мая 1970 г. в районе станции Осельки.



Байки Андрея Волкова перед стартом



Мужская сборная ЛГУ перед общим стартом



Женская сборная ЛГУ перед общим стартом



Сергей Крылов – азимут на первый КП.



Команда: «До старта 5 секунд!»



*«Только сорвались - сразу завелись!
На подъемах черти подгоняют.»*

Выезды на сборы и соревнования в Прибалтику Белозеров В.Н.

В силу исторических причин развитие спортивного ориентирования в Прибалтийских республиках шло на шаг впереди по сравнению с Россией. В этих республиках имелась информационная подпитка из Финляндии и других иностранных государств. В России же ориентирование развивалось практически по своему пути. Контактируя со спортсменами и организаторами матчей Эстония-Ленинград, Рига-Ленинград, Всесоюзных соревнований, спортсменами Рижского армейского спортклуба, представителями Прибалтийских ВУЗов, С.Н. Крылов постоянно договаривался об участии ленинградских студентов в соревнованиях во всех Прибалтийских республиках.

Сергея был авторитет и у прибалтийских спортсменов, и у организаторов соревнований. Команда Крылова участвовала в Первенстве ВУЗов Прибалтики, первенстве Балтийского армейского клуба (BASK), первенствах и матчах прибалтийских городов, в первенствах прибалтийских спортивных обществ, таких как «Йыуд», «Калев», «Даугава» и др., майских эстонских многодневках в Кярику и т.д.

Крылова и студентов манили на эти старты хорошие спортивные карты, интересные дистанции, серьезное соперничество со сверстниками и прибалтийскими мастерами. К тому же, здорово было побродить по «... старым улочкам Риги» и попробовать чего-нибудь вкусенького в кафе.

В августе большая группа ленинградских студентов провела продолжительный тренировочный сбор в Латвии. Жили и тренировались на хуторе Лиготне, выезжали на соревнования, набирались сил и опыта.

Август 1969 г. Тренировочный сбор команды ЛГУ в Латвии



Наставления Крылова С.Н. завхозу сбора
Александру Бровину перед выездом



Теоретические соревнования по планировке
дистанций



Владимир Егоров



*Людмила Фомичева за
починкой шпорок*



*С.Н.Крылов призер соревнований
«Кубок г.Салдус»*



*Хутор Лиготни. Тренировочные соревнования
в эстафетном ориентировании*

Забавная ситуация произошла возле табло с результатами на соревнованиях в Эстонии. Взглянув на итоговый протокол один ленинградский студент воскликнул на всю поляну: «Я Киселева надрал!». Правда, он не уточнил, что занял скромное 16 место, а лидер рижского армейского клуба, мастер спорта Валерий Киселев в этот день довольствовался лишь 19 - м.

Участие в соревнованиях в Прибалтике позволило ленинградцам накопить опыт в участии и в проведении соревнований, совершенствовать направленность подготовки, расширить кругозор.



*Общее построение участников на
соревнованиях «Кубок г.Салдус»*

5 Первая многодневка и Прибалтийский «перевал»

Белозеров В.Н., Лисененков А.И.

Сергей Николаевич много и плодотворно общался с ориентировщиками Ленинграда «первой волны». Совместно с Людвигом Викторовичем Беляковым он в майские праздники 1968 г. организовал проведение первой ленинградской многодневки.

Всего было пять дней. Два дня прошли около Семиозерья, на третий день участники, свернув лагерь и погрузив рюкзаки в грузовик, стартовали у озера Лепесток в Семиозерье, с тем, чтобы некоторое время спустя финишировать по другую сторону железной дороги около Тёмных озёр в Каннельярви. Четвёртым днём был пресловутый матч «Шаги» против всех», а завершающий пятый состоялся рядом со вторым лагерем на участке Каннельярви - Заходское.

Карты первой ленинградской многодневки





*Карты района оз. Пистолет ленинградского
этапа многодневных соревнований*

Групп было всего две – мужчины и женщины. Дистанции планировались только классические со временем победителя около часа и выше.

Эксперимент понравился и подобные многодневные соревнования стали в Ленинграде проводится регулярно и повсеместно.

Дальше – больше. В 1970 г. было спланировано и проведено воистину фантастическое мероприятие «Прибалтийский «переезд». Суть его заключалась в том, что в Литве, Латвии, Эстонии и Ленинграде последовательно проводились трехдневные соревнования. После первой литовской многодневки спортсменам был предоставлено два дня на переезд в соседнюю республику, и все повторилось вновь. Ленинградские студенты путешествовали на попутном автомобильном транспорте.

Ленинградская трехдневка проводилась в уникальном районе озера Пистолет, что в окрестностях ж/д станции Яптиля. Карту подготовила бригада университетских студентов под руководством С.Н.Крылова. Кроме него полевую корректировку вели Виктор Капустин, Алексей Полуботко, Леонид Фёдоров, Александр Лисиненков.

Двенадцать стартов подряд оказалось чрезмерным испытанием для спортсменов. Не все доехали до Ленинграда, измученные физически трудными дистанциями в Литве и Латвии, а также неожиданной и непривычной для многих рисовкой карт в Эстонии.

Со временем у ориентировщиков всего мира выработался формат трех – пяти дневных многодневных соревнований.

КАКИМ ОН ПАРНЕМ БЫЛ ...

Педагог и великий тренер

Овчинников Ю.Б.

МС СССР, член сборной команды Ленинграда.

Так уж случилось, что за годы увлечения ориентированием (а отдал я этому около 20 лет) госпожа Удача мне повстречалась дважды (по большому счёту!): первый раз – когда придя во Дворец пионеров, я попал к редкому педагогу Исааку Евсеевичу Штейнбуку, и во второй раз – когда, ещё оставаясь школьником, познакомился с Сергеем Николаевичем Крыловым (в обиходе – Крыл). И тот, и другой – настоящие Педагоги, а Крыл, к тому же ещё и ВЕЛИКИЙ ТРЕНЕР. Заглавные буквы, использованные мною, не в состоянии отразить той тренерской эрудиции, непрерывного поиска, открытости и доступности, правдивости и преданности своим ученикам, самоотдачи и самоотречения.

С Крыловым мне пришлось общаться и школьником, и студентом, и проходя службу в армии. В общей сложности – лет пять, не более. И, наверное, основное, что я сумел вынести из общения с Крылом – это вдумчивое отношение к тому делу, которым занимаешься.

Многие Великие Мастера ориентирования Союза с уважением относились к Крылову, к его пониманию психологической подготовки, настрою на соревнования. Мне кажется, я помню мнение Валерия Киселёва, говорившего о Крылове, как о человеке, шедшем впереди всех лет на 10 в понимании психологических тонкостей подготовки и настроя на соревнование.

Не постесняюсь сказать, что часть Крыла я ношу в себе. Далеко за примером ходить не надо. Человек я забывчивый, и только сегодня вечером после футбола в зале, моясь в душе, я прополоскал футболку и ею вытерся. Так ВСЕГДА поступал Серёга после тренировки, моясь под душем на четвёртом этаже кафедры физвоспитания Университета. Мелочь? Да! Но не мне говорить, что из этого и состоит наша жизнь. Я не большой умелец по части говорить красивые слова (приходит на память: "... я – простой солдат, донна Роза, и не знаю слов любви..."), но многое из того, что свойственно моему характеру, я приобрёл через общение с Крыловым. Спасибо Сергею Николаевичу за это!

И, если я не знаю слов любви, то я их чувствую...

Стараюсь дело делать так же, как он...

Лисененков А.И.

Выпускник матмеха, ориентировщик, рогейнер.

Сергей Николаевич Крылов...

Он появился в моей жизни в середине первого курса как преподаватель физвоспитания и как тренер по ориентированию. Собственно, это и не разделялось, и любой член учебной группы получал

такое же внимание, поддержку, обучение, что и член сборной университета, любой имел шанс стать мастером.

Вначале наши отношения были официальными, весной же начались выезды в лес с ночевками. Общий быт, житье в одной палатке сближает. Сергей стал для большинства из нас старшим товарищем и другом. Да при его характере - открытом, общительном, простом - и невозможно было быть официальным. И не любить его было нельзя. Ведь он отдавал нам всего себя целиком, все время до минуты, все деньги до копейки. Фанатик? Нет, фанатизм - это что-то слепое, тупое. Здесь же были вполне осознанные действия, как в обучении, так и в человеческих отношениях. Никаких нотаций, поучений, все естественно вытекает из логики событий.

Вспоминается: ночлег у ручья, ноябрь, холод, все устали после тренировки. Сергей возвращается к костру с сияющим котлом: "Вот так, Саша, нужно чистить кастрюли". С тех пор чищу "так". Стараюсь и дело делать так же, как он - не жалея себя.

Его уверенность и безапелляционность

Бровин А.М.

Тренер ЛОС ВФСО «Динамо».

Активист ФСО Санкт-Петербурга.

Судья широкого профиля.

К кипящему на костре котлу подходит Сергей Николаевич и спрашивает:

"Что варите?"

"Как что? Чай кипятим".

Без лишних разговоров Крылов берет котел и выливает весь кипяток на землю. Немая сцена. Возмущение масс. Крылов: "Вы что, не знаете, что воду под чай нельзя кипятить? Заваривать надо на первых пузырьках, а такая вода не годна".

Без разговоров он сам идет к ручью, вернувшись ставит котел с водой на огонь заново.

Ну что с ним сделать?

Друг и учитель

Полуботко А.П.

МС СССР, член сборной Ленинграда.

Лучшие годы в жизни - это общение с Крыловым. Это был не просто талантливый организатор, а ДРУГ и УЧИТЕЛЬ, который никогда не завидовал своим ученикам. Закалка, которую он дал, и уроки, что преподнес, заложили в нас самые важные человеческие основы на всю остальную жизнь.

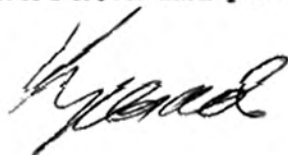
А он отдал себя спорту настолько, что сам себя уничтожил.

P.S. Когда я поссорился с Крыловым, ориентирование стало мне неинтересно.

КАКИЕ БЫЛИ ТРЕНИРОВКИ - ОБЪЕМ И НЕ ТОЛЬКО ...

Наказ Крылова

Всем - сосредоточиться на работе НАПЕРЕД и ВСЕГДА ОСУЩЕСТВЛЯТЬ НАЗНАЧЕННЫЙ ПЛАН РЕШИТЕЛЬНО, ПОСЛЕДОВАТЕЛЬНО и ДО КОНЦА. Ориентироваться предельно интенсивно, не разговаривать и не отвлекаться, не реагировать на соперников и работать в собственном ритме.

 / С. Крылов /

В спортзале и лесу

Тренировки секции Университета, исключительно благодаря С.Н.Крылову, проводились на нескольких объектах:

- спортзал и раздевалки на кафедре физвоспитания Университета на Ломоносовской линии Васильевского острова;
- спортзал и раздевалки на юридическом факультете в районе Смольного;
- лыжная база в Кавголово;
- бассейн Института физической культуры им.П.Ф.Лесгафта;
- раздевалки, спортивное ядро, спортивные площадки стадиона им.Ленина (ныне «Петровский»);
- территория всего Карельского перешейка, Ленинградской области, СССР.

Лыжное вкатывание

Шумилов В.Н.

Дальневосточник, бакинец, москвич, ленинградец, кузьмоловчанин.

Основатель Кузьмоловской школы спортивного ориентирования.

В начале 70-х гг. любимый лыжный тренировочный маршрут университетских ориентировщиков был от базы ЛГУ в Кавголово до «проволаки». А это 10 км на север до забора военной части в Лехтуси в одну сторону. Лёня Федоров «со товарищи» бывало за день проделывал это дважды. Итого 40 км в день.

4 Пять плюс пять ... - ...двадцать пять

Бровин А.М.

МС СССР

Член сборной Ленинграда.

Старший тренер ЛОС ВФСО "Динамо".

Создать праздничное настроение можно не только на отдыхе, но и в тяжёлых тренировках – так учил и работал тренер Крылов.

А были ли тренировки для нас тяжёлыми?

Итак, с кафедры физического воспитания ЛГУ большой группой (иначе просто неинтересно) выбегаем на стандартный круг. А стандарт для нас в то время был – 15 км по маршруту: ЛГУ – набережная Б.Невы – Тучков мост – Ждановская ул. – Ремесленная ул. – Петровский проспект – улица и мост Савиной – Южная дорога – вокруг стадиона Кирова – Северная дорога – наб. Мартынова вход в ЦПКиО. А вот дальше...

Если у нас не было особого настроения, возвращались на кафедру и играли в баскетбол.

Но вдруг находился кто-нибудь: Лёшик Жабко, Боря Свистун, Лёня Фёдоров, Лёшка Полуботко, которые предлагали «А не слабо?», что означало, «А не сделать ли ещё круг по ЦПКиО?». Он у нас промеренный, ровно 5 км. И находился ещё кто-то, кто отвечал «А давай!». И противиться уже невозможно, и мы с задором (или с кислым выражением лица, кто как) летели уже не 15, а 20 км.

А бывало и покруче. Только мы повернём к выходу из ЦПКиО, как вдруг летит клич «А давай ещё круг!». Вот здесь уже мы раздваивались. У кого была кислая мина на входе, тот бежал на кафедру. А находились некоторые, кто бежал 2-й круг, причём этот бег был нам не в тягость, такая атмосфера была на обычных беговых тренировках. Говорю это с уверенностью, ибо сам был неоднократным участником и провокатором этих безумных тренировок на 25 км. Помню, что когда ещё только подбегали к входу в ЦПКиО, появлялась мысль «Неужели найдётся идиот?». И на каждой третьей тренировке он находился!

А теперь представьте, что тренировка идёт зимой, под пронизывающим ветром с Финского залива. И ведь мы спешили на эти тренировки, хотя знали, что нас ждёт.

А позже – игра в баскетбол до изнеможения.

Такой атмосферы, кроме Крылова, создать не мог никто. Кстати, он частенько бежал с нами и даже был одним из «идиотов».

Лыжный марафон Поляны – Яппиля и обратно

Степанова И.В.

11-кратная чемпионка СССР.

Тренер ДДТ Калининского района Санкт-Петербурга

Тренер СДЮСШОР №2 Санкт-Петербургского городского Дворца творчества юных.

Университетский пионерский лагерь в Полянах становился родным домом для студентов во время февральских каникул.

Лучшая местность и лучшие карты, как тогда, так и сейчас были в районе станции Яптиля. Крылов практиковал проведение тренировок на маркированной трассе в Яптиля из Полян.

Надо было, всего-то, «пролететь» на лыжах 19 км к месту старта, пройти маркированную дистанцию 6 км и проползти 19 км назад. Марафон, да и только!

Как увеличить скорость ориентирования на маркированной трассе?

Степанова И.В.

В подготовке девушек-ориентировщиц Крылов регулярно использовал совместные тренировки с лыжниками-мужчинами.

Девушкам ставилась задача пройти маркированную дистанцию в соревновательном режиме, а лыжникам – не давать девушкам останавливаться, буквально подгонять их по трассе.

Тренировки на юрфаке ЛГУ

Шумилов В.Н.

Гвоздем тренировок в спортзале на юрфаке был баскетбол. Играли «на вылет». Играли самозабвенно. Некоторые только ради баскетбола и приходили, но «упертые» успевали до игры совершить круговую пробежку по набережным Невы. Маршрут юрфак ЛГУ у Смольного - Литейный мост — мост А. Невского - юрфак составлял 14 км, а любителям пробежаться по Володарскому мосту доставалось 25 км.

Пока две пятёрки рубились в баскетбол, остальные под руководством Сергея Николаевича пахали ОФП в смежном зале.

«Долго будет Карелия снится...»

Со слов Ирины Степановой: «Отборочные соревнования в студенческую сборную СССР в 1978 г. планировались в Карелии. Местность для ленинградцев необычная (скалы, камни, тайга...) поэтому предсоревновательный тренировочный сбор команда Ленинградского областного совета ДСО «Буревестник» проводила в краю скал и озер, ... но без тренера. Сергей Николаевич явился к команде перед самым стартом.

Но мне он здорово помог психологически подготовиться к работе на дистанции и борьбе с соперницами».

«Стёпа» – так звали друзья будущую 11-кратную чемпионку СССР – уверенно победила претенденток.

1978 г. Первенство ДСО «Буревестник» в Карелии



*Тренировка по скалолазанию
на водопаде Кивач*



Алексей Полуботко



Подстричься – и в бой.



На стартовой поляне эстафет



На передаче эстафеты Борис Свистун и Владимир Егоров



Ожидание

Кросс по холмам Шумилов В.Н., Белозеров В.Н.

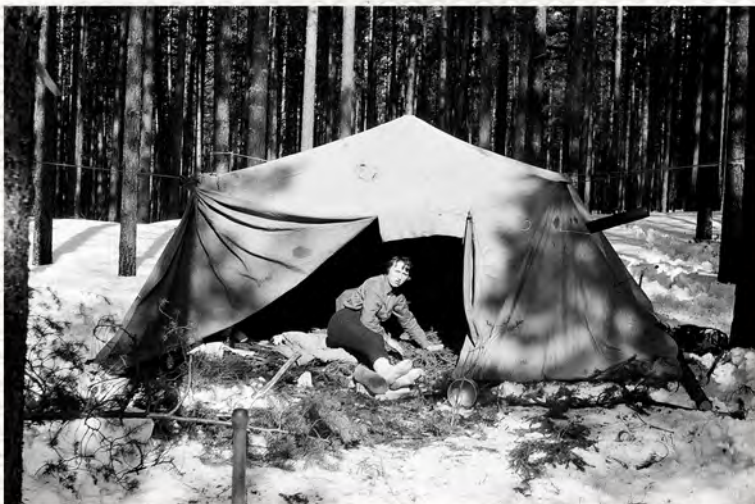
В начале 70-х гг. у студентов-ориентировщиков машин не было. Приезжали в Кавголово на электричке. Переодевались. Прятали вещи в кустах. Бегали два часа по холмам. Переодевались в сухую одежду и уезжали домой.

Бывший в те времена москвичом и имевший возможность сравнивать, Владимир Шумилов утверждал в ту пору, что питерские первокурсники бежали на уровне московских мастеров. К слову сказать, осенью 2018 г. на первенстве ВУЗов Санкт-Петербурга организаторы насчитали на парковке 100 машин, а студентов в протоколе было 180 человек. Бедные студенты!

Минисборы с туристским дымком Белозеров В.Н.

Опытный турист С. Крылов смело выводил студенческую ватагу на полевые тренировочные сборы.

Советские праздники 7 ноября и 5 декабря (День Конституции СССР) дарили студентам возможность провести трехдневные полевые сборы (суббота, воскресенье + праздничный день). Ночевали в армейских шатровых палатках с жестяными дровяными печками. На земле толстый слой елового лапника. У печки всю ночь сменяются дежурные. В палатке за 20 градусов тепла и здоровый хвойный дух. В спальниках тепло, а на улице холодно. Как правило, на озерах становился лед. Дистанции от входа в палатку — две за день.



Армейская шатровая палатка



Чудо природы - кап

Полевой лагерь на озере Пистолет, что в районе ст. Яптиля, однажды находился на западном берегу узкой протоки в южной части озера, а финишный отрезок дистанции подходил к противоположному берегу. Как часто бывает на общем старте, возможности и времени разобраться «кто есть кто» на дистанции не нашлось. К финишу приближалась группа, возглавляемая Федей (Леонидом Федоровым), а «на хвосте» Полу-Федя (Алексей Полуботко), да еще человека три. С противоположного берега улюлюкала и подбадривала: «Федя, давай!»

группа дежурных по лагерю. На озере тонкий лед - сантиметра три, который треснул под Федей, и ему пришлось огибать озеро по берегу, но Полу-Федя не таков — со своими 40 кг веса проскочил через протоку по льду и сорвал приз.

На следующий день.

Проснувшись по утру Ольга Касимова воскликнула на всю палатку: «Кто лыжи в чехле в палатку затащил?». Оказалось, что это Полуфедя в спальном мешке ...

Каникулы в Полянах

Шумилов В.Н., Белозеров В.Н.

В конце 60-х — начале 70-х годов февральские студенческие каникулы проходили в виде тренировочного сбора на базе университетского пионерского лагеря в пос. Поляны. Уже тогда начали появляться приличные карты на замечательную местность Семиозерья (выкопировки с топопланов 1:5000, которые раздобыл, нарушая все мыслимые и немыслимые тогдашние правила секретности, неугомный Сергей Крылов).

На сборе накручивали километры на лыжах, соревновались на тренировочных маркерах, пели песни, танцевали и т. д. Говорят, что на танцах играла группа студентов с химфака под руководством Б. Гребенщикова.

Все без исключения принимали участие в подготовке тренировочных дистанций и в плане сбора был день для работы начдистов. Бригады из 3 — 4 человек с топорами с раннего утра уходили в лес на прорубку и прокатку дистанций. Сухой паек на обед получали с вечера, возвращались в темноте к ужину. Поварахи были добрые и голодным тощим студентам давали по несколько порций сарделек с макаронами.



День начальников дистанции. Перед выходом на подготовку трассы

Снегоходов у ориентировщиков тогда еще не было. Лыжни готовили «ногами», многократно проходя по трассе взад-вперед. Вадик Урванцев даже разработал способ под названием «анаконда».

О гребле и плавании

Степанова И.В., Белозеров В.Н.

До ориентирования Сергей Николаевич серьезно занимался греблей на байдарке, перегрузил «мотор» и был списан на берег... Как спортсмен и тренер Сергей нашел себя в туризме и в спортивном ориентировании.

Центр очередного соревнования в Эстонии располагался на озере, где была лодочная станция. Крылов раздобыл байдарку-одиночку и с упоением катался на ней, демонстрируя своим студентам гребки, рывки и развороты. Технике гребли он мог и готов был научить любого. На Каменном острове была гребная база (где ранее тренировался Сергей), там и ориентировщикам можно было «подкачать» верхний плечевой пояс.

Второй водный вид спорта, который в тренировке использовали студенты – плавание. Сергей Николаевич организовал посещение бассейна Института физической культуры

им. П.Ф. Лесгафта. Бассейн располагался на проспекте Декабристов, проход на «воду» - в 7 часов утра

В составе сборной команды СССР

Шумилов В.Н., Белозеров В.Н.

Отборочные соревнования в сборную команду СССР на товарищеский матч с Болгарией проходили в июне 1970 г. параллельно с традиционным матчем Эстония — Ленинград. Дело было на реке Сестре в районе пос. Огоньки.



*Эмблема матча
Эстония-Ленинград*



*Сборная Ленинграда на открытии матча
Эстония - Ленинград*



Сергей Крылов на старте



Судейская коллегия матча Эстония - Ленинград

Карта 1-го дня матча
Эстония - Ленинград



Валерий Киселев перед стартом



Сборная Эстонии на закрытии матча
Эстония - Ленинград



Мужская сборная СССР в составе:
тренер Михаил Аврутич (слева), далее
Валерий Киселев, Сергей Крылов,
Рудис Аболс

Эстафета на Щучьем озере - Шар + Волк + Крыл Ширинян А.А.

В 1972 году на Щучьем озере в Комарово прошли первые соревнования на приз Ленинградского телевидения. Была запланирована телевизионная трансляция, пусть и в записи, с участием известного спортивного комментатора Бориса Клеуко, мастера спорта по альпинизму, «Снежного Барса» (то есть, покорителя всех четырех семитысячников СССР). Изготовлен из дерева рельефный макет всего района соревнований для показа телезрителям, где и как расположены КП. Установлено более десятка камер, в том числе одна на специально смонтированной десятиметровой вышке. Сформированы сборные команды районов города (до этого, да и после, мы представляли только свои коллективы – ВУЗы, НИИ, заводы), которым была выдана однотипная форма. Всё как на каком-нибудь чемпионате Мира, о котором мы знали только понаслышке. Университет представлял двумя командами Василеостровский район. Мы получили сине-желтые регбийные трикотажные рубашки. Конечно, о первой команде ни Волк, ни я не могли и мечтать, зато с нами на последнем этапе бежал наш легендарный тренер Сергей Николаевич Крылов, и это нас окрылило в буквальном смысле слова.

Это была самая скоростная эстафета за все предшествующие времена. Я пробежал первый этап с немыслимой дотоле скоростью быстрее пяти минут на километр, толком даже не успевая взглянуть в карту. На финише уступил несколько секунд своему тезке Губанову из первой команды. Андрей совершил почти невозможное, пробежал второй этап как мог, проиграл всего минуту-другую, но первая команда все же ушла в отрыв, и Сергей Николаевич на третьем этапе шел вторым, постепенно сокращая отрыв. Этапы были короткие, времени и пространства Крылову не хватило, и, опять-таки мой тезка, Александр Бровин взял первым последний КП и приготовился победно финишировать. И тут судьбы хватают его под белы ручки и тащат куда-то в сторону. Саня ничего не понимает, пытается вырваться, но не тут-то было. Оказалось, что Саша Губанов на первом этапе взял не тот КП, команду сняли, и чтобы не портить телекартинку и имидж вида спорта, а потом объяснять телезрителям, что такое случается, было принято решение не дать этой команде финишировать. Так Андрей, и я вместе с ним и нашим общим тренером, добился первой, скорее показательной, чем серьезной победы на городских соревнованиях. Наша тройка на пьедестале почета выглядела весьма коично. Разница в росте между мной и Крыловым составляла 15 см, и еще почти столько же я проигрывал в росте Волку.

Всесоюзные соревнования на Энколовских и Кавголовских холмах Белозеров В.Н.

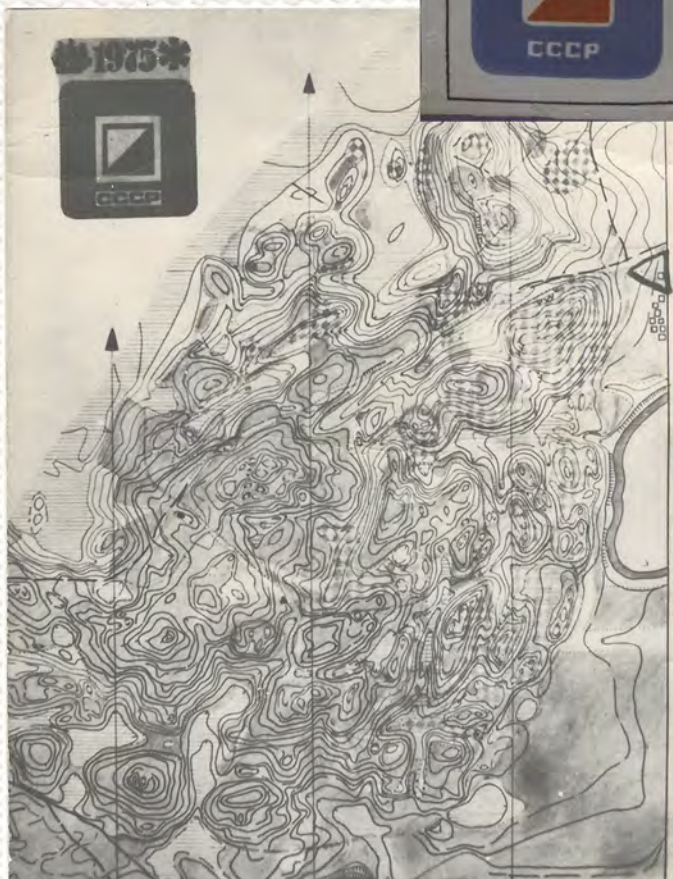
В начале марта 1975 г. под Ленинградом в районе поселков Энколово и Кавголово проходили Всесоюзные зимние соревнования.

За озером Хеппоярви была проведена маркированная трасса и заданное направление. На Энколовских холмах были разыграны призовые места в эстафете. Сборная команда Ленинграда завоевала первое общекомандное место.

Весна в тот год была очень ранней и холмы быстро очищались от снега.

Запомнилось несколько впечатлений тех дней: густой туман над Энколовскими холмами в день эстафет (все были как ежики в тумане), узкие полоски белых лыжней среди зеленых пространств полей за озером Хепоярви, ночные бдения службы дистанции заданного направления, которая вручную несмываемой тушью «Колибри» зеленого цвета наносила на карты участников зоны сошедшего снега, что было существенно при выборе варианта.

*Эмблема Всесоюзных
соревнований*



Карта эстафетных соревнований



С.Н.Крылов на маркированной трассе



Алексей Базанов и Ливия Бланка



*Судьи эстафетных соревнований
Григоренко Н.К., Григоренко Н.А., Штейнбук
И.Е., Благово Н.В.*



*Сборная Ленинграда – победительница Всесоюзных
соревнований*

Сергей внес свою лепту в победу сборной Ленинграда.

Инспектор Крылов

Бортник Василий

МС СССР, картограф.

Фалерист №1 по теме «Значки ориентирования СССР».

В 1978 г на Украине в г. Черновцы проходило Первенство Сухопутных сил СССР.

В составе бригады инспекторов интенсивно работал С.Н.Крылов.

О чувстве юмора

Степанова И.В.

Летний тренировочный лагерь школьников Ленинграда в 1969 г. проходил в Сосново.

Дистанции планировали и ставили сильнейшие ориентировщики города - Валерий Малинин, Валерий Митенков и Сергей Крылов.

В один из дней Крылов вел всех участников к месту старта тренировочной дистанции.

Проскочили тропу, отходящую от дороги к полянке. Заблудились.

Крылов же обернул всё в шутку: «Сейчас будем учиться делать «коробочку!» - провозгласил он.

Квартирный вопрос

Шумилов В.Н.

Летняя производственная практика 1970 г. московского студента Володи Шумилова проходила в ленинградском трамвайном парке имени Коняшина.

Тренер Московского Энергетического Института (МЭИ) Виктор Махов дал напутствие практиканту и начинающему ориентировщику перед выездом из Москвы: «Найди Крылова! Он тебе поможет!».

«Я его нашел и он, действительно, помог.» говорит В.Н.Шумилов.

Летом 1974 г. С.Н. Крылов приютил в своей квартире на улице Пестеля демобилизовавшегося лейтенанта.



*Улица Пестеля, д.5, кв. 7.
На фотографии 3-х
этажный дом в центре.
Правое окно на третьем
этаже с видом на Летний
сад*

О влиянии экономики на совершенствование тренировочного процесса

Шумилов В.Н.

Летом 1974 г. в Питере каждое воскресенье проходят соревнования по спортивному ориентированию. Тренер Крылов утверждает, что за неделю навыки ориентирования у спортсмена ослабевают и предлагает для поддержания спортивной формы проводить тренировки на местности ещё и по четвергам. Нашлись желающие воплотить идею Сергея Николаевича в жизнь. Это были Анатолий Осмехин и Владимир Шумилов, который после службы в армии еще не устроился на работу и обитал в прямом и переносном смысле, «под крышей» Крылова.

Даже в те сказочные времена требовались средства на проведение тренировок и соревнований.



Эмблема народных соревнований по ориентированию, которые проводятся по четвергам в Таллине с 70-х гг XX века

Крылов «с потолка» назначил стартовый взнос в размере 10 копеек с человека. Уроки практической экономики оказались таковы – «организаторы» купили фотобумагу, проявитель, закрепитель, напечатали фотоспособом карты в ванной в квартире Крылова, поставили дистанцию, организовали старт и финиш, подготовили протокол – в общем и целом провели мини-соревнование.

Подбив финансовый итог, организаторы поняли, что расходы превышают доходы.

Крылов отказался увеличивать стартовый взнос в следующий четверг.

Организаторы провели вторую тренировку и снова оказались «в минусе». И после этого Крылов не поддавался на уговоры повысить стартовый взнос.

Желание проводить третью тренировку у организаторов пропало автоматически.

Так бесславно закончилась попытка совершенствования тренировочного процесса.

В нынешнее время от желающих провести тренировочный старт во вторник, среду или четверг отбоя не стало.

Идеи Крылова живут и побеждают

Бровин А.М.

Став тренером, я очень часто использовал идеи и наработки Сергея Николаевича Крылова. Одним из любимейших приемов тренировки в секции «Динамо» были забеги с общего старта, которые позволяли работать на большой скорости в группе себе подобных, идти на грани ошибки и не бояться этого.

Итак, год 1981, Эстония, чемпионат ЦС «Динамо». Собрание команды. После первого дня соревнований надо составить эстафеты на следующий день. С мужчинами разобрались быстро. Приступаю как тренер к опросу пожеланий девушек (женщин). В этот момент в комнату входит тренер команды Белоруссии Владимир Ржеуцкий.

В.Р. - Не помешаю? Не секрет?

А.Б. - Нет, присаживайся, мы сейчас с эстафетой разберёмся.

Итак, Алла Лалыко, какой этап ты бы хотела бежать?

- ПЕРВЫЙ.

- Оля Орлова, какой этап ты бы хотела бежать?

- ПЕРВЫЙ.

- Лена Сапрыкина, какой этап ты бы хотела бежать?

- ПЕРВЫЙ.

- Наташа Кострова, какой этап ты бы хотела бежать?

- ПЕРВЫЙ.

И здесь я наношу уже ненужный удар по входящему в нокаут Вовочке Ржеуцкому, сидящему с опускающейся челюстью.

А.Б. - Оля Смирнова, а если я переведу тебя в команду (она не знает, что я сделать это не могу, т.к. заявлена в личном зачёте), какой этап ты бы хотела бежать?

- ПЕРВЫЙ.

А.Б. - Спасибо, девушки, решение объявим вечером.

В.Р. - А у меня НИКТО не хочет бежать первый этап – признаётся В.Ржеуцкий.

Даже вот за такие эпизоды жизни я благодарен Сергею Николаевичу Крылову, который воспитал нас так, чтобы мы не боялись борьбы, смело шли вперёд навстречу этой борьбе и боролись до конца. Могу сказать, что и в спорте, и в жизни у меня было много подобных моментов, но я не отступал и чаще побеждал, (хотя иногда проигрывал тоже), но упрекнуть себя, что не боролся, не могу. И так скажут большинство воспитанников Крылова С.Н.

ДЕЛУ ВРЕМЯ, А ПОТЕХЕ – ЧАС!

В стихах о делах

Откровенничает Бровин А.М.: «Однажды я попробовал писать стихотворные наброски про всех ребят, про наши разговоры за столом, про наши мысли, мечты, деяния. Начиналось так:

Вот вновь я у Крылова дома.
Как обстановка мне знакома –
Опять бардак сплошной,
Вновь стол завален сапогами,
Бумагой, картами, деньгами.
Как часто непорядок сами
Мы создаём порой!

*Сергей, конечно же, прибрался
И даже матом не ругался,
Меня он, что ли, испугался,
Забросил в шкаф чулок.
И, как всегда, за стол мы сели,
С индийским чаем булку ели
(Он понимает в этом деле).
Продребезжал звонок.*

Помню, что в тот раз, когда «Продребезжал звонок», а их было несколько, у С.Н. Крылова собралось 16 человек.

Вроде, мы и не сговаривались, и это для нас было естественно, это очень характеризует нашего тренера, мы хотели общения, хотели, желали и собирались большой компанией у него. А далее шли разговоры. Разговоры про всё, но особенно про наше ориентирование. О чём мы только не говорили и не вспоминали!

Вот стихотворное продолжение о лесных баталиях:

Как Кузя с Кукком зарубались!

Команды позади остались

Эстонии, Москвы.

Плохая мне досталась доля:

Бежал за Бендиксом вдоль поля,

И, кабы не моя бы воля,

Остался бы вторым.

Но я принёс отрыв огромный,

Почти минуту, скажем скромно,

На зависть для друзей-врагов.

Не помню, что шептал Сергею,

Толь, чтоб летел он поскорее,

А, может, чтоб бежал быстрее,

Ведь сзади – KISELJOVS!»

Новый год, новый год...

Продолжает вспоминать Александр Бровин: «А помню ещё, что накануне Нового 1970 года и своего тридцатилетия Сергей Николаевич собрал университетскую команду у себя дома на улице Пестеля. В 23.30 мы, одетые в беговую форму с карнавальными костюмами поверх выбежали встречать Новый год на Литейном мосту. Дедом Морозом был Толя Оемехин. Пробежав по Литейному проспекту, перемахнув на ту сторону Литейного моста, двинулись к Кировскому мосту с гиканьем

догонять Лёху Полуботко, который решил быть первым на середине моста и поэтому рванул раньше всех. А на середине моста нас ждали Саша Лисенков и Люся Базанова с бокалами, шампанским и закуской.

Мы поздравляли друг друга, кондукторов притормозивших трамваев и водителей автомашин, просто веселились, немного дурачились.

Традиция встречать Новый год в компании ориентировщиков продолжалась ещё долго. То это было в лагере ЛГУ в Полянах, где разыгрывался костюмированный бал, то на даче Лены Ширшовой, где играли в лесу в «охоту на лис». Однажды за час до боя курантов дали старт ориентированию, да подсунули участникам зеркальные карты, поэтому я лично искал километровый столб с КП далеко за картой, и пробежал в новогоднюю ночь лишних 6 км. А ещё на праздниках Нового года появилась традиция ночных эстафет, которая была продолжена позже и в других компаниях. И везде были задумки с шутками и весельем.



8 марта 1974. Карточка шуточной лотереи «ОРИЕНТ-ЛОТО»

Этого не забыть, и это тоже заслуга нашего любимого тренера.»

Объявлен полный сбор!

Бровин А.М.

Шуточные стихи по случаю общего собрания секции.

*О, что за сборище на диво! Елен прекрасных вижу трио.
Как трое маленьких котят они о чём-то тут шуришат.*

*Здесь пара Оль и две Ирины сидят как будто балерины,
На всех сверкая глаз белками, болтая тихо языками.*

*Как будто в рот набравши каши, сидит и думает Любаша.
Просеивая мысль сквозь сито, гостей считает Маргарита.*

*В сиянии своих значков в «Зарю» примчался С.Крылов.
Грязневич-Хик спешит сюда, как будто здесь стряслась беда.*

*Ни полсекундочки не медля явился также Полуфедя.
На апельсин похож неспелый пред нами явно Федя целый.*

*Сверкая стёклами очков, сюда пришёл Никифоров.
С администраторши сбивши спесь, вот, наконец, Альбертыч здесь.*

*Что Шириян? Шарапов, Шубин, все ша-мужчины чуть не в бубен
Стучат костями, и горят глаза восторженных ребят.*

*Ворвался, нашуметь готов, в девичью комнату Гринёв.
Дороги грязь пройдя легко, вкатился быстро Тележко.*

*Застёгивая свой портфельчик, присел на стул Борис Матвейчик.
Глядя на нас, как на баранов, явился Алексей Базанов.*

*С щеками полными румянцев ввалился в комнату Урванцев.
И, по дороге сбив свой норов, уселся тихо Белозёров.*

*Шаги аршинные считая, полдюжины прохожих сбив,
И в лужу остальных толкая, примчался, ног не запывив*

*Осмехин. В комнатухе тесной собралась дружная семья.
В такой компании чудесной не мог не быть, конечно, я.*

*Сидят здесь люди словно пешки, забросив все свои дела.
Что за пожар? Какая спешка нарушить жизни ритм смогла?*

*А никакого пожара или спешки нет, просто С.Н.Крылов, готовя УТС в
пансионате «Заря», предложил всем студентам собраться и поговорить.
И все с радостью откликнулись на первый зов тренера.
Такая уж атмосфера была создана С.Н.Крыловым.*

*Члены сборной школьников
Ленинграда 1970 года
стали студентами в начале
70-ых годов XX века и еще
застали
С.Н. Крылова в
университете и
студенческом спорте.*



1970 год. ПЕРМЬ. 1-е ПЕ



Р ВЕН СТ ВО РСФСР

С. Н. Крылов в составе сборных команд Ленинграда



6-й матч городов-героев. г. Киев, 1974 год.



Первенство Ленинграда. Награждение.



*IV Всесоюзные соревнования.
г. Брянск, 1969 г.*



*III Всесоюзные соревнования.
г. Горький, 1967 г.*

Птенцы гнезда Крылова...



Базанов Алексей Иванович

- MC СССР,
 - член сборной команды Ленинграда,
 - судья дистанции в бригадах Л.В. Белякова, М.А. Волкова
- ВУЗ: Ленинградский военно-механический институт*



Базанова (Ширшова) Людмила Витальевна (1949 - 2019)

- член сборной команды Ленинграда.
- ВУЗ: Ленинградский военно-механический институт*



Белозеров Владимир Николаевич

- руководитель кружка Ленинградского Дворца пионеров,
- тренер и директор СДЮСШОР № 2 СПб ГДТЮ,
- судья широкого профиля,
- картограф.

ВУЗ: ЛГУ, геологический факультет



Белозерова (Громова) Ольга Андреевна

- спортсменка.

ВУЗ: ЛГУ, физический факультет



Бровин Александр Михайлович

- МС СССР,
- член сборной команды Ленинграда,
- руководитель кружка ЛенГорСЮТур,
- тренер ЛОС ВФСО «Динамо»,
- судья широкого профиля.

ВУЗ: ЛГУ, математико-механический факультет



Волкова (Исаченко) Елена Анатольевна

- спортсменка.

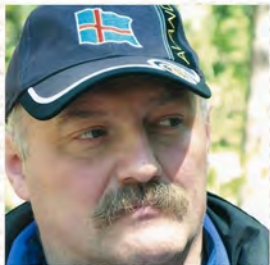
ВУЗ: ЛГУ, географический факультет



Волков Андрей Владимирович (1948 - 2005)

- МС СССР,
- член сборной команды Ленинграда,
- тренер ЛОС ДСО «Спартак»,
- тренер ЛОС ВФСО «Динамо»,
- тренер ЛеноблДЮСШ,
- руководитель бригады службы дистанции зимних международных, всероссийских и региональных соревнований.

ВУЗ: ЛГУ, геологический факультет



Волков Константин Владимирович

- руководитель кружка ДДЮТ Выборгского района,
- тренер СДЮСШОР Курортного района,
- тренер СДЮСШОР №2 СПБ ГДТЮ,
- тренер сборных команд России (юниорский и основной состав),
- судья широкого профиля,
- судья-комментатор,
- картограф.

ВУЗ: ЛГУ, биологический факультет



Гринев Александр Васильевич

- МС СССР,
- член сборной команды Ленинграда.

ВУЗ: ЛГУ, физический факультет



Грязневич Михаил Петрович

- MC СССР,
- член сборной команды Ленинграда,
- участник чемпионатов мира среди ветеранов,
- картограф.

ВУЗ: ЛГУ, физический факультет



Губанов Александр Григорьевич

- член сборной команды Ленинграда.

ВУЗ: ЛГУ, математико-механический факультет



Губанова Анна Григорьевна

- MC СССР,
- член сборной команды Ленинграда,
- судья широкого профиля.

ВУЗ: ЛПИ им. М.И. Калинина



Егоров Владимир Иванович

- спортсмен.

ВУЗ: Ленинградский институт точной механики и оптики



Жабко Алексей Петрович

- спортсмен.

ВУЗ: ЛГУ, математико-механический факультет



Иванова Ирина Павловна

- МС СССР,
- член сборной команды Ленинграда,
- член сборной команды СССР,
- чемпионка мира среди ветеранов,
- руководитель кружка СЮТур Всеволожского района,
- тренер СШОР им.В.Коренькова Курортного района.

ВУЗ: Ленинградский военно-механический институт



Капустин Виктор Андреевич (1947 - 2007)

- судья широкого профиля,
- картограф.

ВУЗ: ЛГУ, физический факультет



Капустина (Макарина) Ирина Валентиновна

- спортсменка.

ВУЗ: ЛГУ, геологический факультет



Касимова Ольга П.

- МС СССР.

ВУЗ: ЛГУ, геологический факультет



Кокош Ирина Юрьевна

- спортсменка.

ВУЗ: ЛГУ, математико-механический факультет



Кузнецов Сергей Владимирович (1954 - 2013)

- MC СССР,
- член сборной команды Ленинграда,
- член сборной команды Вооруженных сил СССР,
- профессиональный спортсмен,
- тренер СКА,
- тренер ЛеноблДЮСШ,
- судья широкого профиля,
- картограф.

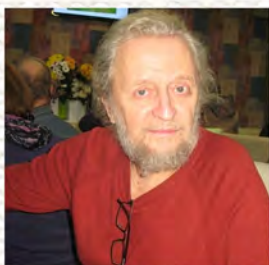
Спортивный Клуб Армии



Легостаева Валентина Ивановна

- спортсменка.

ВУЗ: ЛПИ им. М.И. Калинина



Куприянов Андрей Игоревич

- руководитель кружка Ленинградского Дворца пионеров,
- руководитель кружка ЛенГорСЮТур,
- судья,
- картограф.

ВУЗ: ЛГУ, математико-механический факультет



Лисененков Александр Иванович

- чемпион Европы, призер чемпионата мира среди ветеранов по рогеюну,
- судья дистанции в бригаде А.В. Волкова,
- судья-инспектор карт и дистанций,
- картограф.

ВУЗ: ЛГУ, математико-механический факультет



Ломова Ирина Александровна

- MC СССР,
- член сборной команды Ленинграда,
- судья широкого профиля,
- тренер Ленинградского Государственного Университета,
- тренер Национального Государственного Университета им. П.Ф. Лесгафта.

ВУЗ: ЛГУ, экономический факультет



Лисененкова (Молоткова) Елена Ивановна

- чемпионка Европы среди ветеранов по рогейну,
- спортсменка.

ВУЗ: ЛГУ, математико-механический факультет



Матвейчик Борис Степанович (1948 - 2019)

- спортсмен
- судья в бригаде А.В. Волкова.

ВУЗ: ЛГУ, геологический факультет



Морозов Александр Олегович

- спортсмен.

ВУЗ: ЛГУ, физический факультет



Никифоров Андрей Эдуардович

- МС СССР,
- член сборной команды Ленинграда,
- судья дистанции в бригадах Л.В. Белякова, А.В Волкова
- судья широкого профиля,
- специалист по спорту СДЮСШОР № 2 СПб ГДТЮ.

ВУЗ: ЛПИ им. М.И. Калинина

Овчинников Юрий Борисович

- МС СССР,
- член сборной команды Ленинграда,
- профессиональный спортсмен,
- судья дистанции в бригаде СКА,
- картограф,
- организатор авторалли «Ладога».



Спортивный Клуб Армии



Оноприенко (Карандашова) Татьяна Борисовна

- чемпионка Европы среди ветеранов по рогейну,
- спортсменка.

ВУЗ: ЛГПИ им. А.И. Герцена



Осипова Елена

- спортсменка.

ВУЗ: ЛГУ, психологический факультет



Осмехин Анатолий Борисович

- МС СССР,
- член сборной команды Ленинграда,
- тренер Ленинградского технологического института.

ВУЗ: Ленинградский институт точной механики и оптики



Полуботко Алексей Михайлович (1950 - 2018)

- МС СССР,
- член сборной команды Ленинграда,
- картограф.

ВУЗ: ЛГУ, физический факультет



Пономарева Елена Николаевна

- спортсменка.

ВУЗ: ЛГУ, геологический факультет



Рабинович Александр Лейбович

- спортсмен.

ВУЗ: Ленинградский кораблестроительный институт



Свистун Борис Семенович (1948 - 2015)

- спортсмен.

ВУЗ: Ленинградский военно-механический институт



Свистун (Суббота) Татьяна Александровна

- МС СССР,
- член сборной команды Ленинграда,
- чемпионка мира среди ветеранов,
- тренер 1-го ЛМИ им. Павлова,
- судья широкого профиля.

ВУЗ:ЛПИ им. М.И. Калинина



Соколов Борис Андреевич

- руководитель кружка Ленинградского Дворца пионеров,
- судья дистанции в бригадах. А.В.Волкова, М.А. Волкова, В.Н.Белозерова,
- картограф

ВУЗ: ЛГУ, геологический факультет



Спехина Наталия Борисовна

- спортсменка.

ВУЗ:ЛПИ им. М.И. Калинина



Спирidonov Александр Иванович

- спортсмен.

ВУЗ: ЛГУ, геологический факультет



Степанова Ирина Вилениновна

- МС СССР,
- член сборной команды Ленинграда,
- член студенческой сборной команды СССР,
- член сборной команды СССР
- чемпионка мира среди ветеранов,
- педагог дополнительного образования ДДТ Калининского района,
- тренер СДЮСШОР № 2 ГДТЮ,
- судья широкого профиля.

ВУЗ: ЛГУ, химический факультет



Титова Елена Евгеньевна

- спортсменка

ВУЗ: ЛГУ, физический факультет



Тюляков Николай Алексеевич

- спортсмен

ВУЗ: ЛГУ, математико-механический факультет



Урванцев Вадим Георгиевич

- член сборной команды Ленинграда,
- тренер ЛПИ им. М.И. Калинина,
- руководитель кружка Ленинградского Дворца пионеров,
- старший тренер СДЮСШОР № 2 СПб ГДТЮ,
- судья широкого профиля,
- судья-инспектор карт и дистанций,
- судья-комментатор,
- картограф.

ВУЗ: ЛПИ им. М.И. Калинина



Федоров Леонид Александрович

- MC СССР,
- член сборной команды Ленинграда,
- тренер сборной команды ГИПХ,
- тренер ЛОС ДСО «Спартак»,
- тренер СДЮСШОР им. В. Коренькова Курортного района,
- методист ДДЮТ Невского района,
- методист ДДЮТ Выборгского района,
- методист ЛенГор СЮТур и СДЮСШОР «Балтийский берег»,
- судья широкого профиля,
- картограф.

ВУЗ: ЛГУ, химический факультет



Шарапов Владимир Валерьянович

- MC СССР,
- член сборной команды Ленинграда,
- руководитель кружка Ленинградского Дворца пионеров,
- судья дистанции в бригаде А.В.Волкова.

ВУЗ: ЛГУ, математико-механический факультет



Шарыхалова Татьяна

- спортсменка.

ВУЗ: ЛГУ, геологический факультет



Ширинян Александр Альбертович

- MC СССР,
- член сборной команды Ленинграда,
- тренер Ленинградского Государственного Университета,
- тренер СКА,
- тренер Суворовского училища,
- судья широкого профиля,
- картограф.

ВУЗ: ЛГУ, химический факультет



Ширшова Елена Витальевна

- МС СССР,
- член сборной команды Ленинграда,
- руководитель кружка Ленинградского Дворца пионеров,
- тренер СДЮСШОР Курортного района,
- судья широкого профиля.

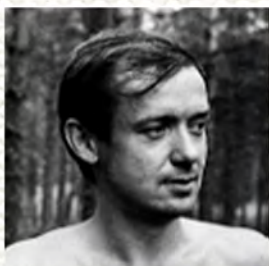
ВУЗ: Ленинградский институт киноинженеров



Шумилов Владимир Николаевич

- руководитель кружка Дома пионеров г. Завитинска Амурской обл.,
- тренер Московского энергетического института,
- тренер Кузьмолловской школы спортивного ориентирования,
- методист ДДЮТ г. Всеволожска,
- судья широкого профиля.

ВУЗ: Московский энергетический институт



Шубин Владимир

- спортсмен





